

# AB „LINAS AGRO GROUP“

2012–2013 FINANSINIŲ METŲ

## TARPINIS VEIKLOS PRANEŠIMAS

UŽ ŠEŠIŲ MĖNESIŲ LAIKOTARPĮ, PASIBAIGUSĮ

2012 M. GRUODŽIO 31 D.

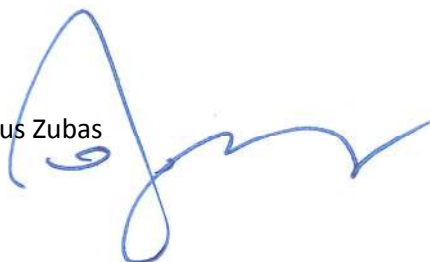


## ATSAKINGŲ ASMENŲ PATVIRTINIMAS

Vadovaudamiesi Lietuvos Respublikos vertybinių popierių įstatymo ir Lietuvos Respublikos vertybinių popierių komisijos patvirtintomis Periodinės ir papildomos informacijos rengimo ir pateikimo taisyklėmis, mes, akcinės bendrovės „Linas Agro Group“ generalinis direktorius Darius Zubas ir finansų direktorius Tomas Tumėnas, patvirtiname, kad AB „Linas Agro Group“ 2012–2013 finansinių metų šešių mėnesių neauditotos konsoliduotosios finansinės ataskaitos, parengtos pagal Tarptautinius finansinės atskaitomybės standartus, priimtus taikyti Europos Sąjungoje, atitinka tikrovę ir teisingai apibūdina AB „Linas Agro Group“ bei visos įmonių grupės turtą, įsipareigojimus, finansinę būklę, pelną ar nuostolius ir pinigų srautus, kad 2012–2013 finansinių metų šešių mėnesių konsoliduotajame tarpiniame pranešime yra teisingai nurodyta verslo plėtra ir veiklos apžvalga, bendrovės ir įmonių grupės būklė kartu su pagrindinių rizikų ir neapibrėžtumų, su kuriais susiduriama, aprašymu.

AB „Linas Agro Group“ generalinis direktorius

Darius Zubas



2013 m. vasario 28 d.

AB „Linas Agro Group“ finansų direktorius

Tomas Tumėnas



2013 m. vasario 28 d.

## TURINYS

---

<b>1. ATASKAITINIS LAIKOTARPIS, UŽ KURĮ PARENGTAS TARPINIS PRANEŠIMAS</b>	<b>1</b>
<b>2. NUORODOS IR PAPILDOMI PAAIŠKINIMAI APIE FINANSINĖSE ATASKAITOSE PATEIKTUS DUOMENIS</b>	<b>1</b>
<b>3. PAGRINDINIAI DUOMENYS APIE BENDROVĘ</b>	<b>1</b>
<b>4. PAGRINDINĖS VEIKLOS POBŪDIS</b>	<b>2</b>
<b>5. INFORMACIJA APIE BENDROVĖS PAVALDŽIAŠIAS ĮMONES</b>	<b>3</b>
<b>6. DARBUOTOJAI</b>	<b>8</b>
<b>7. SVARBŪS ĮVYKIAI</b>	<b>8</b>
<b>8. GRUPĖS VEIKLOS REZULTATŲ APŽVALGA</b>	<b>11</b>
<b>9. RIZIKOS MASTAS IR JOS VALDYMAS</b>	<b>18</b>
<b>10. BENDROVĖS ĮSTATINIS KAPITALAS IR AKCIJOS</b>	<b>19</b>
<b>11. SUTARTYS SU VERTYBINIŲ POPIERIŲ VIEŠOSIOS APYVARTOS TARPININKAIS</b>	<b>19</b>
<b>12. INFORMACIJA APIE BENDROVĖS TURIMAS SAVAS AKCIJAS</b>	<b>20</b>
<b>13. DUOMENYS APIE PREKYBĄ BENDROVĖS VERTYBINIAIS POPIERIAIS REGULIUOJAMOSE RINKOSE</b>	<b>20</b>
<b>14. AKCININKAI</b>	<b>21</b>
<b>15. BENDROVĖS ORGANAI</b>	<b>21</b>
<b>16. BENDROVĖS ĮSTATŲ PAKEITIMO TVARKA</b>	<b>25</b>
<b>17. INFORMACIJA APIE BENDROVIŲ VALDYMO KODEKSO LAIKYMĄSI</b>	<b>25</b>

---



## 1. ATASKAITINIS LAIKOTARPIS, UŽ KURĮ PARENGTAS TARPINIS PRANEŠIMAS

AB „Linas Agro Group“ finansiniai metai prasideda liepos 1 d. ir baigiasi kitų metų birželio 30 d., todėl šis pranešimas parengtas vadovaujantis 2012–2013 finansinių metų šešių mėnesių veiklos rezultatais, o visi skaičiai pateikti 2012 m. gruodžio 31 d. duomenimis, jeigu nenurodyta kitaip. Šiame pranešime AB „Linas Agro Group“ dar gali būti vadinama Bendrove, o jos įmonių grupė – Grupe.

## 2. NUORODOS IR PAPILDOMI PAAIŠKINIMAI APIE FINANSINĖSE ATASKAITOSE PATEIKTUS DUOMENIS

Visi šiame pusmečio veiklos pranešime pateikti finansiniai duomenys yra apskaičiuoti pagal Tarptautinius finansinės atskaitomybės standartus, jeigu nenurodyta kitaip. Finansiniai rezultatai nėra audituoti.

## 3. PAGRINDINIAI DUOMENYS APIE BENDROVĘ

---

Bendrovės pavadinimas	AB „Linas Agro Group“
Teisinė forma	Akcinė bendrovė
Įregistravimo data ir vieta	1995 m. lapkričio 27 d., Panevėžys
Juridinio asmens kodas	148030011
PVM mokėtojo kodas	LT480300113
Juridinių asmenų registro tvarkytojas	Valstybės įmonė Registrų centras
Buveinės adresas	Smėlynės g. 2C, LT-35143, Panevėžys, Lietuva
Telefonas	(8 45) 507 303
Faksas	(8 45) 507 304
Elektroninio pašto adresas	<i>group@linasagro.lt</i>
Interneto svetainės adresas	<i>www.linasagro.lt</i>
ISIN kodas	LT0000128092
Akcijų prekybos kodas NASDAQ OMX Vilnius	LNA1L

---

## 4. PAGRINDINĖS VEIKLOS POBŪDIS

AB „Linas Agro Group“ kartu su pavaldžiosiomis, jungtinės veiklos bei asocijuotomis įmonėmis yra žemės ūkio veiklą vystanti įmonių grupė, kuri gamina ir parduoda žemės ūkio produktus, žaliavas pašarų gamybai bei žemės ūkio subjektams skirtą produkciją.

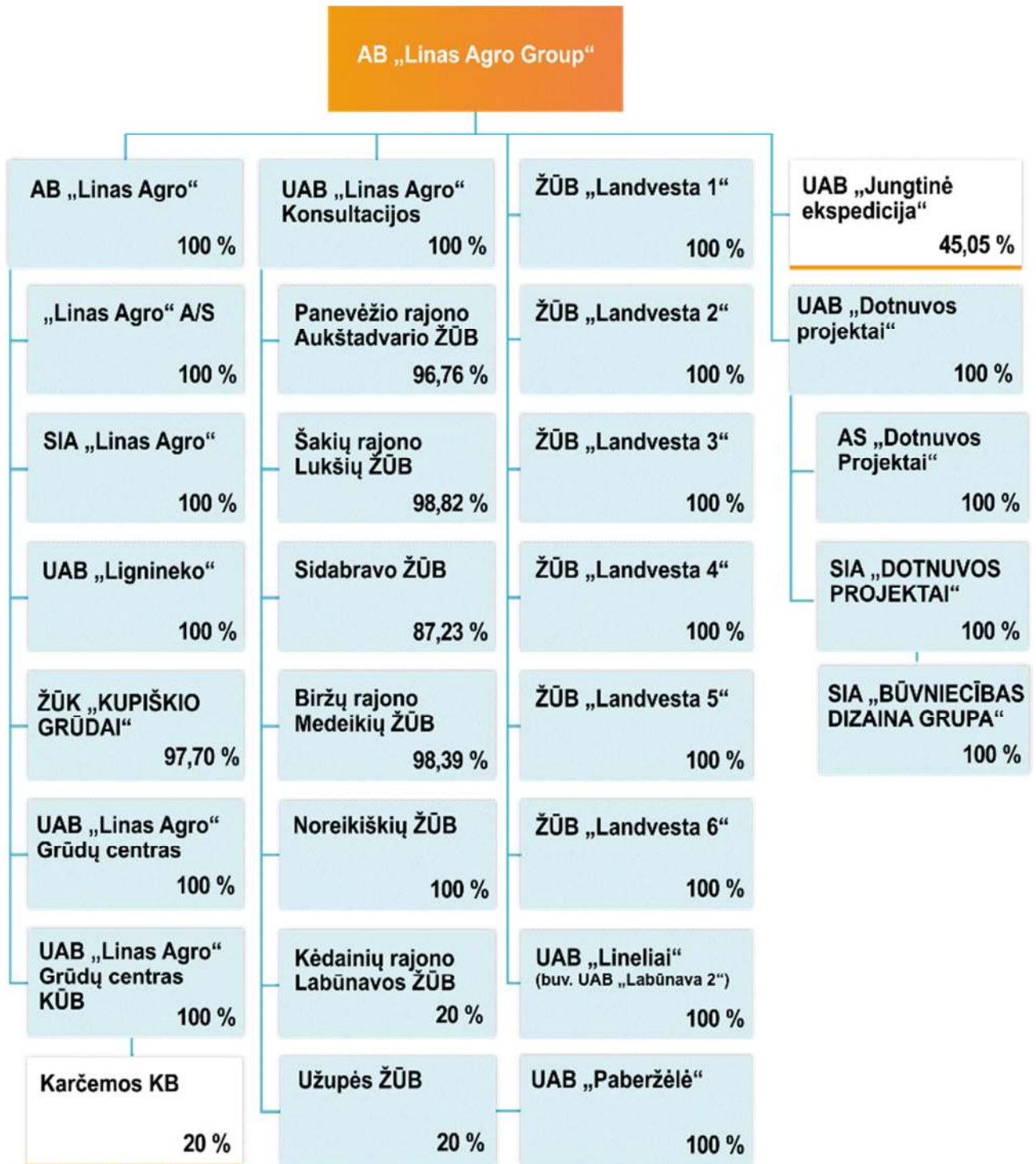
Grupės veikla yra skirstoma į šešis pagrindinius veiklos segmentus: Grūdų ir aliejinių sėklų, Žaliavų pašarams, Žemės ūkio produktų gamybos, Prekių žemės ūkio gamybai, Mašinų ir įrengimų bei Kitų produktų ir paslaugų. Skirstymą į atskirus segmentus lemia skirtingos produktų rūšys bei su jais susijusios veiklos pobūdis, tačiau dažnai segmentų veikla yra susijusi tarpusavyje. Pati kontroliuojanti bendrovė atlieka tik valdymo funkciją ir prekybinės bei gamybinės veiklos nevykdo.





## 5. INFORMACIJA APIE BENDROVĖS PAVALDŽIAŠIAS ĮMONES

Apibendrinta AB „Linas Agro Group“ įmonių grupės struktūra 2012-12-31\*:



\* Neįtrauktos veiklos nevykdančios įmonės UAB „Gerera“ (100 % akcijų) ir UAB „Dotnuvos technika“ (100 % akcijų).

## GRUPĖS ĮMONIŲ VEIKLA IR KONTAKTINIAI DUOMENYS\*

\* Neįtrauktos veiklos nevykdančios įmonės UAB „Gerera“ (100 % akcijų) ir UAB „Dotnuvos technika“ (100 % akcijų).

Įmonės pavadinimas, Grupės valdoma akcijų/pajų dalis	Pagrindinė veikla	Įregistravimo data, juridinio asmens kodas, registro tvarkytojo pavadinimas	Kontaktiniai duomenys
<b>AB „Linus Agro“</b>  <b>100 %</b>	Didmeninė prekyba grūdais, aliejinių augalų sėklomis, žaliavomis pašarams ir prekėmis žemės ūkio gamybai	1991-07-08, juridinio asmens kodas 1473 28026, LR juridinių asmenų registras, Valstybės įmonė Registrų centras	Smėlynės g. 2C, 35143 Panevėžys, Lietuva Tel. (8 45) 507 333 Faksas (8 45) 507 444 E. p. <a href="mailto:info@linasagro.lt">info@linasagro.lt</a> <a href="http://www.linasagro.lt">www.linasagro.lt</a> , <a href="http://www.rapsai.lt">www.rapsai.lt</a>
<b>UAB „Linus Agro“ Grūdų centras</b>  <b>100 %</b>	Valdymo paslaugos	2002-07-05, juridinio asmens kodas 148450944, LR juridinių asmenų registras, Valstybės įmonė Registrų centras	Smėlynės g. 2C, 35143 Panevėžys, Lietuva Tel. (8 45) 507 365 Faksas (8 45) 507 344 E. p. <a href="mailto:grudai@linasagro.lt">grudai@linasagro.lt</a>
<b>„Linus Agro“ A/S</b>  <b>100 %</b>	Didmeninė prekyba grūdais, aliejinių augalų sėklomis, žaliavomis pašarams ir kita žemės ūkio produkcija	1994-03-15, juridinio asmens kodas CVR 17689037, Danijos komercijos ir įmonių agentūra	Vinkel Alle 1, DK-9000 Aalborg, Danija Tel. +45 98 843 070 Faksas +45 98 844 007 E. p. <a href="mailto:info@linasagro.dk">info@linasagro.dk</a> <a href="http://www.linasagro.dk">www.linasagro.dk</a>
<b>SIA „Linus Agro“</b>  <b>100 %</b>	Didmeninė prekyba grūdais, aliejinių augalų sėklomis ir prekėmis žemės ūkio gamybai	2003-04-23, juridinio asmens kodas 53603019011, Latvijos Respublikos įmonių registras	Bauskas g. 2, LV-3001 Jelgava, Latvija Tel. +371 630 840 24 Faksas +371 630 842 24 E. p. <a href="mailto:info@linasagro.lv">info@linasagro.lv</a> <a href="http://www.rapsim.lv">www.rapsim.lv</a>
<b>UAB „Linus Agro“ Grūdų centras KŪB</b>  <b>100 %</b>	Grūdų paruošimas ir sandėliavimas	2002-07-10, juridinio asmens kodas 148451131, LR juridinių asmenų registras, Valstybės įmonė Registrų centras	Smėlynės g. 2C, 35143 Panevėžys, Lietuva Tel. (8 45) 507 343 Faksas (8 45) 507 344 E. p. <a href="mailto:grudu.centras@linasagro.lt">grudu.centras@linasagro.lt</a>
<b>UAB „Lignineko“</b>  <b>100 %</b>	Lignino biokuro žaliavos gavyba	1994-10-05, juridinio asmens kodas 134231520, LR juridinių asmenų registras, Valstybės įmonė Registrų centras	Smėlynės g. 2C, 35143 Panevėžys, Lietuva Tel. (8 45) 507 333 Faksas (8 45) 507 444 E. p. <a href="mailto:info@lignineko.lt">info@lignineko.lt</a>





<b>Įmonės pavadinimas, Grupės valdoma akcijų/pajų dalis</b>	<b>Pagrindinė veikla</b>	<b>Įregistravimo data, juridinio asmens kodas, registro tvarkytojo pavadinimas</b>	<b>Kontaktiniai duomenys</b>
<b>UAB „Linus Agro“ Konsultacijos</b>  <b>100 %</b>	Pavaldžiųjų įmonių, užsiimančių žemės ūkio veikla, valdymas	2003-06-23, juridinio asmens kodas 248520920, LR juridinių asmenų registras, Valstybės įmonė Registrų centras	Veiklos adresas: Kėdainių elevatorius, Žibuoklių g. 1A, 57130 Kėdainiai, Lietuva Buveinės adresas: Smėlynės g. 2C, 35143 Panevėžys, Lietuva Tel. 8 688 67 429 Faksas (8 347) 41 528 E. p. <a href="mailto:konsultavimas@linasagro.lt">konsultavimas@linasagro.lt</a>
<b>ŽŪB „Landvesta 1“</b>  <b>100 %</b>	Žemės ūkio paskirties žemės nuoma ir valdymas	2005-10-21, juridinio asmens kodas 300501060, LR juridinių asmenų registras, Valstybės įmonė Registrų centras	Smėlynės g. 2C, 35143 Panevėžys, Lietuva Tel. (8 45) 507 406 Faksas (8 45) 507 404 E. p. <a href="mailto:info@landvesta.lt">info@landvesta.lt</a>
<b>ŽŪB „Landvesta 2“</b>  <b>100 %</b>	Žemės ūkio paskirties žemės nuoma ir valdymas	2005-10-21, juridinio asmens kodas 300501085, LR juridinių asmenų registras, Valstybės įmonė Registrų centras	Smėlynės g. 2C, 35143 Panevėžys, Lietuva Tel. (8 45) 507 406 Faksas (8 45) 507 404 E. p. <a href="mailto:info@landvesta.lt">info@landvesta.lt</a>
<b>ŽŪB „Landvesta 3“</b>  <b>100 %</b>	Žemės ūkio paskirties žemės nuoma ir valdymas	2005-10-21, juridinio asmens kodas 300501092, LR juridinių asmenų registras, Valstybės įmonė Registrų centras	Smėlynės g. 2C, 35143 Panevėžys, Lietuva Tel. (8 45) 507 406 Faksas (8 45) 507 404 E. p. <a href="mailto:info@landvesta.lt">info@landvesta.lt</a>
<b>ŽŪB „Landvesta 4“</b>  <b>100 %</b>	Žemės ūkio paskirties žemės nuoma ir valdymas	2007-04-23, juridinio asmens kodas 300709428, LR juridinių asmenų registras, Valstybės įmonė Registrų centras	Smėlynės g. 2C, 35143 Panevėžys, Lietuva Tel. (8 45) 507 406 Faksas (8 45) 507 404 E. p. <a href="mailto:info@landvesta.lt">info@landvesta.lt</a>
<b>ŽŪB „Landvesta 5“</b>  <b>100 %</b>	Žemės ūkio paskirties žemės nuoma ir valdymas	2007-08-16, juridinio asmens kodas 301019661, LR juridinių asmenų registras, Valstybės įmonė Registrų centras	Smėlynės g. 2C, 35143 Panevėžys, Lietuva Tel. (8 45) 507 406 Faksas (8 45) 507 404 E. p. <a href="mailto:info@landvesta.lt">info@landvesta.lt</a>
<b>ŽŪB „Landvesta 6“</b>  <b>100 %</b>	Žemės ūkio paskirties žemės nuoma ir valdymas	2008-01-14, juridinio asmens kodas 301520074, LR juridinių asmenų registras, Valstybės įmonė Registrų centras	Smėlynės g. 2C, 35143 Panevėžys, Lietuva Tel. (8 45) 507 406 Faksas (8 45) 507 404 E. p. <a href="mailto:info@landvesta.lt">info@landvesta.lt</a>



<b>Įmonės pavadinimas, Grupės valdoma akcijų/pajų dalis</b>	<b>Pagrindinė veikla</b>	<b>Įregistravimo data, juridinio asmens kodas, registro tvarkytojo pavadinimas</b>	<b>Kontaktiniai duomenys</b>
<b>UAB „Dotnuvos projektai“</b>  <b>100 %</b>	Sėklų, žemės ūkio mašinų pardavimas	1996-03-05, juridinio asmens kodas 261415970, LR juridinių asmenų registras, Valstybės įmonė Registrų centras	Parko g. 6, Akademija, 58351 Kėdainių r., Lietuva Tel. (8 347) 37 030 Faksas (8 347) 37 040 E. p. <a href="mailto:info@dotnuvosprojektai.lt">info@dotnuvosprojektai.lt</a> , <a href="http://www.dotnuvosprojektai.lt">www.dotnuvosprojektai.lt</a>
<b>SIA „DOTNUVOS PROJEKTAI“</b>  <b>100 %</b>	Sėklų, žemės ūkio mašinų pardavimas	2010-04-26, juridinio asmens kodas 43603041881, Latvijos Respublikos įmonių registras	Veiklos adresas: Jūrmalas iela 13C, Pinki, LV-2107 Babītes novads, Latvija Registrācijas adresas: Bauskas iela 2, LV-3001 Jelgava, Latvija Tel. +371 679 131 61 Faksas +371 677 602 52 E. p. <a href="mailto:info@dotnuvosprojektai.lv">info@dotnuvosprojektai.lv</a> <a href="http://www.dotnuvosprojektai.lv">www.dotnuvosprojektai.lv</a>
<b>SIA „BUVNICIBAS DIZAINA GRUPA“</b>  <b>100 %</b>	Pastatų, patalpų nuoma	1993-12-27, juridinio asmens kodas 40103110968, Latvijos Respublikos įmonių registras	Jūrmalas 13C, Piņķi, Babītes pagasts, Babītes novads, LV-2107 Latvija Tel. +371 673 215 79
<b>AS „Dotnuvos Projektai“</b>  <b>100 %</b>	Sėklų, žemės ūkio mašinų pardavimas	2010-11-11, juridinio asmens kodas 12019737, Estijos Centrinis Vertybinių popierių registras (Eesti Väärtpaberikeskus AS)	Savimäe 7, Vahi 60534, Tartu vald., Estija Tel. +372 661 2800 Faksas +372 661 8004 E. p. <a href="mailto:info@dotnuvosprojektai.ee">info@dotnuvosprojektai.ee</a> <a href="http://www.dotnuvosprojektai.ee">www.dotnuvosprojektai.ee</a>
<b>Noreikiškių ŽŪB</b>  <b>100 %</b>	Augininkystė	2012-08-16, juridinio asmens kodas 302841649, LR juridinių asmenų registras, Valstybės įmonė Registrų centras	Žibartonių g. 70, Žibartoniai 38323 Panevėžio r. Tel. (8 45) 507 333 Faksas (8 45) 507 444 E. p. <a href="mailto:noreikiskes@linasagro.lt">noreikiskes@linasagro.lt</a>
<b>Užupės ŽŪB</b>  <b>100 %</b>	Augininkystė	2011-04-06, juridinio asmens kodas 302612561, LR juridinių asmenų registras, Valstybės įmonė Registrų centras	Smėlynės g. 2C, 35143 Panevėžys, Lietuva Tel. (8 45) 507 333 Faksas (8 45) 507 444 E. p. <a href="mailto:uzupe@linasagro.lt">uzupe@linasagro.lt</a>
<b>UAB „Paberžėlė“</b>  <b>100 %</b>	Žemės ūkio paskirties žemės nuoma ir valdymas	2008-06-30, juridinio asmens kodas 301772627, LR juridinių asmenų registras, Valstybės įmonė Registrų centras	Liaudės g. 81, Užupės k. 58311 Kėdainių r., Lietuva Tel. 8 698 58583 E. p. <a href="mailto:paberzele@linasagro.lt">paberzele@linasagro.lt</a>





<b>Įmonės pavadinimas, Grupės valdoma akcijų/pajų dalis</b>	<b>Pagrindinė veikla</b>	<b>Įregistravimo data, juridinio asmens kodas, registro tvarkytojo pavadinimas</b>	<b>Kontaktiniai duomenys</b>
<b>UAB „Lineliai“ (buv.UAB „Labūnava 2“)</b> <b>100 %</b>	Žemės ūkio paskirties žemės nuoma ir valdymas	2012-03-09, juridinio asmens kodas 302740714, LR juridinių asmenų registras, Valstybės įmonė Registrų centras	Smėlynės g. 2C, 35143 Panevėžys, Lietuva Tel. (8 45) 507 406 Faksas (8 45) 507 404 E. p. <a href="mailto:lineliai@linasagro.lt">lineliai@linasagro.lt</a>
<b>Šakių rajono Lukšių ŽŪB</b> <b>98,82 %</b>	Mišri žemės ūkio veikla	1992-10-30, juridinio asmens kodas 174317183, LR juridinių asmenų registras, Valstybės įmonė Registrų centras	Lukšių k. 2, Lukšių sen. 71176 Šakių r., Lietuva Tel. (8 345) 44 288 Faksas (8 345) 44 225 E. p. <a href="mailto:lukšiai@linasagro.lt">lukšiai@linasagro.lt</a>
<b>Kėdainių rajono Labūnavos ŽŪB</b> <b>98,64 %</b>	Mišri žemės ūkio veikla	1993-03-09, juridinio asmens kodas 161228959, LR juridinių asmenų registras, Valstybės įmonė Registrų centras	Barupės g. 9, Labūnavos k. 58173 Kėdainių r. Tel./faks. (8 347) 34 180 E. p. <a href="mailto:labunava@linasagro.lt">labunava@linasagro.lt</a>
<b>Biržų rajono Medeikių ŽŪB</b> <b>98,39 %</b>	Augalininkystė	1992-10-05, juridinio asmens kodas 154771488, LR juridinių asmenų registras, Valstybės įmonė Registrų centras	Medeikių k., Parovėjos sen. 41462 Biržų r., Lietuva Tel. (8 450) 58 422 Faksas (8 450) 58 412 E. p. <a href="mailto:medeikiai@linasagro.lt">medeikiai@linasagro.lt</a>
<b>ŽŪK „KUPIŠKIO GRŪDAI“</b> <b>97,70 %</b>	Grūdų paruošimas ir sandėliavimas	1999-04-08, juridinio asmens kodas 160189745, LR juridinių asmenų registras, Valstybės įmonė Registrų centras	Technikos g. 6, 40122 Kupiškis, Lietuva Tel. 8 688 674 77 Faksas 8 688 674 71 E. p. <a href="mailto:info@kupiskiogrudai.lt">info@kupiskiogrudai.lt</a>
<b>Panevėžio rajono Aukštadvario ŽŪB</b> <b>96,76 %</b>	Mišri žemės ūkio veikla	1993-03-09, juridinio asmens kodas 168573274, LR juridinių asmenų registras, Valstybės įmonė Registrų centras	Pirties g. 3, Aukštadvario k. Ramygalos sen., 38255 Panevėžio r., Lietuva Tel./faks. (8 45) 592 651 E. p. <a href="mailto:aukstadvaris@linasagro.lt">aukstadvaris@linasagro.lt</a>
<b>Sidabravo ŽŪB</b> <b>87,23%</b>	Mišri žemės ūkio veikla	1993-04-20, juridinio asmens kodas 171331516, LR juridinių asmenų registras, Valstybės įmonė Registrų centras	Sidabravas, 82251 Radviliškio r., Lietuva Tel. (8 422) 47 727 Faksas (8 422) 47 618 E. p. <a href="mailto:sidabravas@linasagro.lt">sidabravas@linasagro.lt</a>
<b>UAB „Jungtinė ekspedicija“</b> <b>45 %</b>	Logistikos ir ekspedijavimo paslaugos	1998-02-17, juridinio asmens kodas 141642963, LR juridinių asmenų registras, Valstybės įmonė Registrų centras	I. Kanto 12-3, 92235 Klaipėda, Lietuva Tel. (8 46) 310 163 Faksas (8 46) 312 52, E. p. <a href="mailto:info@je.lt">info@je.lt</a> <a href="http://www.je.lt">www.je.lt</a>

Įmonės pavadinimas, Grupės valdoma akcijų/pajų dalis	Pagrindinė veikla	Įregistravimo data, juridinio asmens kodas, registro tvarkytojo pavadinimas	Kontaktiniai duomenys
<b>Karčemos kooperatinė bendrovė</b>  <b>20 %</b>	Grūdų paruošimas ir sandėliavimas	2010-03-09, juridinio asmens kodas 302487798, LR juridinių asmenų registras, Valstybės įmonė Registrų centras	Šiaulių g. 72, Gustonių k. Naujamiesčio sen. 38355 Panevėžio r. Tel. (8 45) 454 051 Faksas (8 45) 454 054 E. p. <a href="mailto:priemimas@karcemoskb.lt">priemimas@karcemoskb.lt</a>

## 6. DARBUOTOJAI

AB „Linus Agro Group“ ir jos valdomose įmonėse 2012-12-31 dirbo 951 darbuotojai arba 148 darbuotojais daugiau nei 2011 m. gruodžio 31 d. (803).

AB „Linus Agro Group“ neturi kolektyvinės sutarties.

## 7. SVARBŪS ĮVYKIAI

### VIEŠAI PASKELBTA INFORMACIJA

Per ataskaitinį laikotarpį, pasibaigusį 2012 m. gruodžio 31 d., Bendrovė viešai paskelbė tiek per NASDAQ OMX Vilnius vertybinių popierių biržos „GlobeNewswire“ informacinę sistemą, tiek savo tinklapyje išplatino šią informaciją:

AB „Linus Agro Group“ planuoja įsigyti 54,95 proc. UAB „Jungtinė ekspedicija“ akcijų	Pranešimas apie esminį įvykį	2012-12-28 09:00:31 EET
Pranešimas dėl savų akcijų įsigijimo	Pranešimas apie esminį įvykį	2012-12-28 08:09:31 EET
Pranešimas dėl savų akcijų įsigijimo	Pranešimas apie esminį įvykį	2012-12-06 08:13:32 EET
AB „Linus Agro Group“ pranešimas apie 2012-2013 finansinių metų trijų mėnesių	Tarpinė informacija	2012-11-30 09:00:32 EET





AB „Linas Agro Group“ 2012 m. pabaigos ir 2013 m. investuotojo kalendorius	Kita informacija	2012-11-21 09:09:32 EET
Dividendų už finansinius metus, pasibaigusius 2012 m. birželio 30 d. mokėjimo tvarka	Pranešimas apie esminį įvykį	2012-10-26 08:39:35 EEST
AB „Linas Agro Group“ pranešimas apie 2011-2012 finansinių metų metinę informaciją	Metinė informacija	2012-10-26 08:30:37 EEST
Eilinio visuotinio AB „Linas Agro Group“ akcininkų susirinkimo, įvykusio 2012 m. spalio 25 d., balsavimo rezultatai	Pranešimas apie esminį įvykį	2012-10-26 08:26:35 EEST
AB „Linas Agro Group“ perėmė UAB „Dotnuvos projektai“ valdymą	Pranešimas apie esminį įvykį	2012-10-12 09:00:32 EEST
Šaukiamas AB „Linas Agro Group“ eilinis visuotinis akcininkų susirinkimas	Pranešimas apie esminį įvykį	2012-10-03 09:00:32 EEST
AB „Linas Agro Group“ pranešimas apie 2011–2012 finansinių metų dvylikos mėnesių veiklos rezultatus	Tarpinė informacija	2012-08-30 10:05:32 EEST
AB „Linas Agro Group“ planuoja įsigyti 50 proc. UAB „Dotnuvos projektai“ akcijų	Pranešimas apie esminį įvykį	2012-08-06 11:48:30 EEST
„Linas Agro Group“ įsigijo Labūnavos žemės ūkio bendrovę	Pranešimas apie esminį įvykį	2012-07-16 09:00:30 EEST

## KITI ĮVYKIAI PER ATASKAITINĮ LAIKOTARPĮ

2012-07-13 UAB „Linas Agro“ Konsultacijos įsigijo 2 304 984 Kėdainių rajono Labūnavos žemės ūkio bendrovės pajų.

2012-07-31 padidintas Užupės ŽŪB pajinis kapitalas nuo 10 000 iki 6 314 000 litų.

---

2012-08-16 įsteigta Noreikiškių ŽŪB, o 2012-11-28 jos pajinis kapitalas padidintas nuo 10 000 iki 155 000 litų.

2012-10-23 ŽŪB „Landvesta 6“ pajinis kapitalas padidintas nuo 310 000 iki 320 000 litų.

2012 m. spalio ir lapkričio mėnesiais padidintas ŽŪB „Landvesta 4“ pajinis kapitalas nuo 426 000 iki 437 000 litų.

2012 m. spalio ir lapkričio mėnesiais UAB „Linas Agro“ Konsultacijos papildomai įsigijo 219 365,6 Sidabravo ŽŪB pajų.

2012-11-01 UAB „Linas Agro“ Konsultacijos papildomai įsigijo 1 041 Šakių rajono Lukšių ŽŪB pajų.

2012-11-28 padidintas UAB „Linas Agro“ Konsultacijos įstatinis kapitalas nuo 9 720 200 iki 10 144 600 litų.

2012-12-18 UAB „EDFERMUS 2“ perregistruota į UAB „Paberžėlė“, o jos įstatinis kapitalas padidintas nuo 10 000 iki 271 000 litų.

---

## **POBALANSINIAI ĮVYKIAI**

---

2013-01-02 UAB „Labūnava 2“ perregistruota į UAB „Lineliai“, pakeistas įmonės registracijos adresas bei finansinių metų pradžia.

2013-01-15 prie SIA „DOTNUVOS PROJEKTAI“ reorganizavimo būdu prijungta SIA „BUVNICIBAS DIZAINA GRUPA“.

2013-01-17 AB „Linas Agro Group“ pardavė dalį (7 028 vnt.) įsigytų savų akcijų.

---





## 8. GRUPĖS VEIKLOS REZULTATŲ APŽVALGA



AB „Linas Agro Group“ 2012–2013 finansinių metų pirmojo pusmečio konsoliduotos pajamos siekė 1 123 mln. Lt ir buvo 29 % didesnės, nei ankstesniais metais (869 mln. Lt), kai Grupė dar valdė ir konsolidavo Ukrainos įmonę PAT „UKRAGRO NPK“.



Grupė pardavė 1 mln. tonų įvairių grūdų ir prekių žemės ūkiui, t. y. 22 % daugiau, nei ankstesniais metais (0,8 mln. tonų). Atmetus PAT „UKRAGRO NPK“ prekybos tonažą, Grupės prekybos apimtis tonomis išaugo pusantro karto.



Grupės eksporto apimtys augo. Grupė pasiekė istorinį rekordą, pakrovusi 5 Panamax tipo laivus (vidutinė laivo talpa buvo 60 tūkst. tonų).



Grupės veiklos pelnas buvo 77 mln. Lt arba 2,4 karto didesnis nei per atitinkamą praėjusių finansinių metų laikotarpį (32 mln. Lt). Grynasis pelnas prieš mokesčius siekė 78 mln. Lt (palyginti su 28 mln. Lt ankstesniais metais). Grynasis pelnas, tenkantis Grupei, siekė 68 mln. Lt (ankstesniais metais – 19 mln. Lt).



AB „Linas Agro Group“ valdomos grūdų saugyklos priėmė 518 tūkst. tonų įvairių grūdų, t. y. 61 % daugiau nei per atitinkamą praėjusių metų laikotarpį.



Grupė 2012 m. liepos mėnesį įsigijo ir konsolidavo Kėdainių rajono Labūnavos žemės ūkio bendrovę, kurios pajamos per ataskaitinį laikotarpį siekė 10 mln. Lt.



Grupė 2012 m. spalio mėnesį įsigijo ir konsolidavo UAB „Dotnuvos projektai“, dėl to Grupės pajamos išaugo 74 mln. Lt, o bendrasis pelnas apie 8 mln. Lt. UAB „Dotnuvos projektai“ yra viena didžiausių Lietuvoje žemės ūkio technikos, sėklų ir elevatorių įrangos pardavėjų.



## FINANSINIAI RODIKLIAI

	2012–2013	2011–2012	2010–2011	2009–2010
	6 mėn.	6 mėn.	6 mėn.	6 mėn.
Parduota prekių tonomis	1 026 114	843 845	869 526	842 770
Pajamos, tūkst. Lt	1 122 922	868 668	796 135	554 357
Bendrasis pelnas, tūkst. Lt	88 801	54 195	42 204	45 067
Bendrojo pelno marža	8 %	6 %	5 %	8 %
EBITDA, tūkst. Lt	91 104	38 400	24 277	38 008
EBITDA marža	8 %	4 %	3 %	7 %
Veiklos pelnas, tūkst. Lt	76 991	31 687	17 361	32 760
Veiklos pelno marža	7 %	4 %	2 %	6 %
Pelnas prieš mokesčius (EBT), tūkst. Lt	77 581	28 396	15 662	32 444
Pelno prieš mokesčius marža	7 %	3 %	2 %	6 %
Grynasis pelnas, tūkst. Lt	68 545	21 634	12 827	25 741
Grynojo pelno marža	6,1 %	2,5 %	1,6 %	4,6 %
Einamasis mokumas	1,5	1,8	1,5	1,3
Skolos / Nuosavybės santykis	1,1	0,6	1,1	0,7
Grynoji finansinė skola / EBITDA	4,4	4,6	10,9	3,1
Nuosavybės grąža akcininkams	16,4 %	5,5 %	4,9 %	14,7 %
Naudojamo kapitalo įmonės veikloje grąža	9,4 %	5,7 %	3,5 %	10,9 %
Pelnas ir sąlyginis pelnas vienai akcijai, Lt	0,43	0,14	0,08	0,22





## APŽVALGA

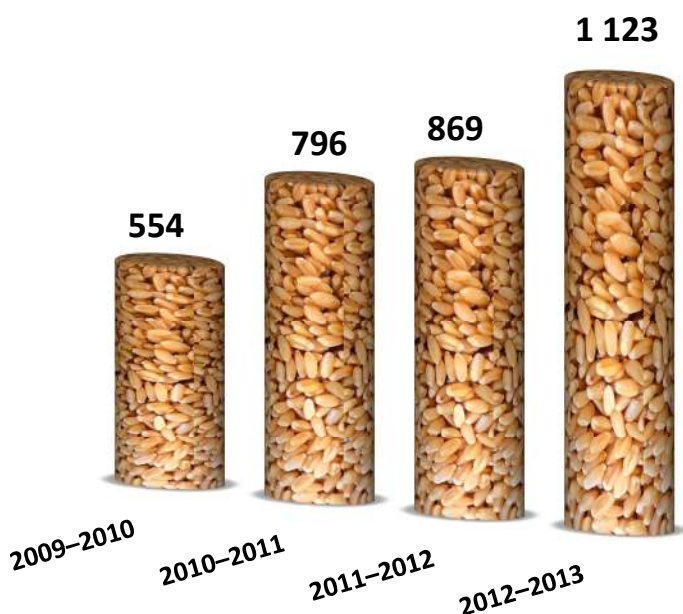
AB „Linas Agro Group“ pirmojo pusmečio veiklos rezultatai yra vieni iš geriausių per paskutinius trejus metus. Grupės pajamos siekė 1 123 mln. Lt, ir buvo 29 % didesnės, palyginti su 869 mln. Lt, gautais per atitinkamą ankstesnių metų laikotarpį. Bendra prekybos tonomis apimtis viršijo 1 mln. tonų, ir buvo 22 % didesnė nei ankstesniais metais, nors įmonė pardavė įmonę Ukrainoje. Prekybos augimui teigiamą įtaką darė geras grūdinių kultūrų derlius Lietuvoje ir Latvijoje – jis buvo didžiausias per pastaruosius penkerius metus. Lietuvoje išankstiniais duomenimis buvo išauginta 28 % daugiau javų ir rapsų sėklų nei 2011 metais, Latvijoje – 27 % daugiau nei 2011. Grupės prekybos apimtį didino ir auganti žaliavų pašarams paklausa bei stiprios Grupės pozicijos rinkoje. Be to, konsolidavus antrajame šių finansinių metų ketvirtyje įsigytą įmonę UAB „Dotnuvos projektai“, Grupės pajamos išaugo 74 mln. Lt.

Visi Grupės veiklos segmentai buvo pelningi. Grupės veiklos pelnas siekė 77 mln. Lt ir buvo beveik 2,4 karto didesnis nei per atitinkamą 2011–2012 finansinių metų laikotarpį (32 mln. Lt). Veiklos pelno augimą sąlygojo augusi prekybos apimtis, augęs pelnas iš pagrindinės veiklos, sėkmingas rizikos valdymas bei naujo veiklos segmento – prekyba žemės ūkio technika – atsiradimu Grupėje. Grupės bendrasis pelningumas išaugo nuo 6 % ankstesniais metais iki 8 % šiais. Sugriežtinusi rizikos valdymo politiką, Grupė nesitiki patirti neplanuotų nuostolių dėl prekių nepristatymo.

Grupės veiklos kaštai siekė beveik 40 mln. Lt ir buvo 46 % didesni už praėjusių metų atitinkamo laikotarpio veiklos kaštus (27 mln. Lt). Kaštų augimui daugiausia įtakos turėjo naujų įmonių įsigijimas ir konsolidavimas Grupėje (papildomai 11 mln. Lt veiklos sąnaudų).

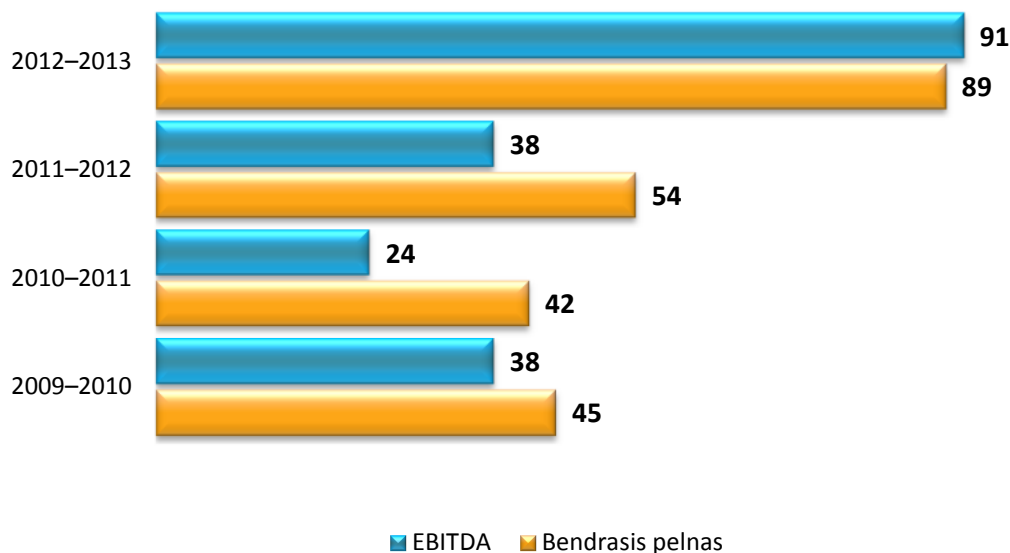
Kartu su partneriais valdomų įmonių (UAB „Jungtinė ekspedicija“ ir Karčemos kooperatinė bendrovė) veikla buvo pelninga. Bendrovės kartu uždirbo apie 0,5 mln. Lt grynojo pelno (2011–2012 finansiniais metais 0,15 mln. Lt).

## PAJAMOS, MLN. LITŲ





## EBITDA IR BENDRASIS PELNAS, MLN. LITŲ



## SEGMENTŲ VEIKLOS REZULTATAI

### VEIKLOS PELNAS (TŪKST. LT) PAGAL SEGMENTUS

	2012–2013	2011–2012	2010–2011
	6 mėn.	6 mėn.	6 mėn.
Grūdai ir aliejinių augalų sėklos	18 769	3 307	(8 390)
Žaliavos pašarams	18 379	6 140	4 177
Prekės ir paslaugos žemės ūkiui	8 805	22 073	17 230
Žemės ūkio produktų gamyba	16 634	(3 550)	1 763
Mašinos ir įrengimai	9 721	n.d.	n.d.
Kiti produktai ir paslaugos	17 439	9 385	7 147





## GRŪDAI IR ALIEJINIŲ KULTŪRŲ SĖKLOS

Tradiciškai didžiausio Grupės veiklos segmento pajamos per šešis finansinių metų mėnesius augo ir siekė 583 mln. Lt (2011–2012 finansiniais metais – 362 mln. Lt), o veiklos pelnas – 18,8 mln. Lt (2011–2012 metais buvo 3,3 mln. Lt). Veiklos pelną padidino išaugusi prekybos apimtis: buvo parduota 588 tūkst. tonų įvairių grūdų (2011–2012 finansiniais metais – 391 tūkst. tonų). Šio veiklos segmento pusmečio rezultatai geriausi per pastaruosius ketverius metus. Didžioji dalis prekybos vyko spalio-gruodžio mėnesiais. Vien per antrąjį finansinių metų ketvirtį buvo parduota įvairių grūdų už daugiau nei 464 mln. litų sumą. Bendrovė tikisi išlaikyti bendrojo pelningumo maržą 4 % visą prekybos sezoną.



## ŽALIAVOS PAŠARAMS

Prekybos žaliavomis pašarams pajamos siekė 319 mln. Lt, o veiklos pelnas – 18,4 mln. Lt (2011–2012 metais buvo 6,1 mln. Lt). Prekybos apimtis tonomis siekė apie 282 tūkstančių ir buvo beveik 85 % didesnė nei per atitinkamą ankstesnių metų laikotarpį (152 tūkst. tonų). Prekybos apimtį augino stipri žaliavų pašarams paklausa Europos rinkoje. Tikimasi sėkmingų šio segmento veiklos rezultatų ir kitais ataskaitiniais laikotarpiais.



## PREKĖS ŽEMĖS ŪKIUI

Grupei pardavus Ukrainos įmonę PAT „UKRAGRO NPK“, veiklos segmento prekybos apimtis sumine ir kiekiene išraiška ir atitinkamai veiklos pelnas sumažėjo, tačiau pelningumas išliko beveik nepakitęs. Bendrojo pelno marža siekė 9 %, palyginti su 8,6 % 2011–2012 finansiniais metais. Šio segmento veiklos pelnas siekė 8,8 mln. Lt ir buvo 2,5 karto mažesnis nei per atitinkamą praėjusių metų laikotarpį (22 mln. Lt). Atmetus parduotos Ukrainos įmonės trąšų prekybos apimtį, segmento prekybos apimtis išaugo beveik 70 % iki 136 mln. Lt. Trąšų prekybos apimtis litais išaugo 70 %, sėklų prekybos apimtis – 68 % (tame skaičiuje UAB „Dotnuvos projektų“ konsolidavimas ją padidino 32 %), prekyba augalų apsaugos priemonėmis didėjo 51 %.



## ŽEMĖS ŪKIO PRODUKTŲ GAMYBA

Šis segmentas apima žemės ūkio produktų gamybą. Grupė 2012 m. liepos mėnesį įsigijo Kėdainių rajono Labūnavos žemės ūkio bendrovę. Žemės ūkio bendrovių pusmečio pajamos dėl gero derliaus ir Kėdainių rajono Labūnavos ŽŪB konsolidavimo į Grupę išaugo nuo 28 iki 50 mln. Lt. Segmento veiklos pelnas siekė 16,6 mln. Lt (2011–2012 buvo 3,6 mln. Lt nuostolis), jo augimą didžia dalimi sąlygojo Kėdainių rajono Labūnavos ŽŪB įsigijimo vertės ir turto įvertinimo tikrosios vertės skirtumas.



## MAŠINOS IR ĮRENGIMAI

Tai naujas įmonės veiklos segmentas, atsiradęs šiais finansiniais metais, Grupei įsigijus 100 % UAB „Dotnavos projektai“ akcijų. Šiam segmentui priklauso didmeninė ir mažmeninė prekyba nauja ir naudota žemės ūkio ir miško tvarkymo technika bei atsarginėmis dalimis, grūdų valymo, džiovinimo ir sandėliavimo kompleksų projektavimas ir įrengimas. Segmento veikla vystoma trijose šalyse – Lietuvoje, Latvijoje ir Estijoje. Į Grupės rezultatus patenka tik antrojo UAB „Dotnavos projektai“ veiklos ketvirčio finansiniai duomenys, arba ketvirtas kalendorinis šios įmonės veiklos ketvirtis.



Segmento apyvarta siekė 57 mln. Lt, o veiklos pelnas siekė beveik 10 mln. Lt.

Per ataskaitinį laikotarpį įmonė pardavė 343 vnt. naujų ir naudotų žemės ūkio mašinų arba 41 % daugiau nei ankstesniais metais. Pastatyta arba rekonstruota vienuolika grūdų saugyklų, iš šios veiklos gauta 16 mln. Lt pajamų arba 4 % daugiau nei per atitinkamą ankstesniųjų metų laikotarpį.

Per ataskaitinį laikotarpį įmonė stiprino infrastruktūrą, rekonstravusi 975 m<sup>2</sup> administracines bei sandėliavimo patalpas Plungėje.

## KITI PRODUKTAI IR PASLAUGOS

Šį veiklos segmentą sudaro grūdų saugyklų paslaugos, logistikos paslaugos, prekyba lignino biokuru bei kitoms grupėms nepriskirtos prekės ir paslaugos. Segmento pardavimuose dominuoja grupės valdomų grūdų saugyklų veikla. Dėl didelio grūdų derliaus Lietuvoje ir Latvijoje bei išaugusių Grupės grūdų saugojimo pajėgumų segmento pajamos išaugo 83 % ir siekė 55 mln. Lt (2011–2012 finansiniais metais – 30 mln. Lt). Segmento bendrasis pelnas buvo 21 mln. Lt (ankstesniais metais – 11 mln. Lt), o veiklos pelnas siekė 17 mln. Lt ir buvo 89 % didesnis nei per atitinkamą praėjusių metų laikotarpį (9 mln. Lt).





## FINANSINIAI KAŠTAI

Finansiniai kaštai per ataskaitinį laikotarpį sudarė 4 mln. Lt ir buvo 17 % mažesni nei 2011–2012 metais. Dėl didelio grūdų derliaus Baltijos šalyse Grupės poreikis apyvartiniam kapitalui išaugo 2,3 karto, tačiau optimalus nuosavų lėšų dydis ir žemos bankinės palūkanos nepadidino Grupės finansinių kaštų. Pagrindinis Grupės išdo tikslas išlieka nepakitęs – aprūpinti Grupę pakankamais finansiniais resursais ir užtikrinti Grupės poreikį apyvartiniam kapitalui.

## PINIGINIAI SRAUTAI

Grupės pinigų srautai iš pagrindinės veiklos prieš apyvartinio kapitalo pasikeitimus išaugo iki 59 mln. Lt, palyginti su 42 mln. Lt per atitinkamą praėjusių metų laikotarpį. Pinigų srautai iš pagrindinės veiklos po apyvartinio kapitalo pasikeitimo buvo neigiami ir sudarė 148 mln. Lt (per atitinkamą 2011–2012 finansinių metų laikotarpį buvo teigiami ir sudarė 78 mln. Lt). Tai sąlygojo augančios pardavimų apimtys, kurios sąlygojo ženklų atsargų padidėjimą iki balanso sudarymo datos (atsargos išaugo 202 mln Lt). Grupės pinigų ekvivalentai ataskaitinio laikotarpio pabaigoje sudarė 58 mln. Lt (38 mln. Lt per atitinkamą 2011–2012 finansinių metų laikotarpį).

## INVESTICIJOS

Grupė išleido beveik 55 mln. Lt kitų įmonių akcijų įsigijimui (Kėdainių rajono Labūnavos žemės ūkio bendrovė, UAB „Dotnuvos projektai“ ir kt).

Grupės pavaldžiosios įmonės per ataskaitinį laikotarpį investavo beveik 12 mln. Lt. Pagrindinės Grupės įmonių investicijos pagal jų pobūdį pateiktos lentelėje.

Investicijų objektas	Investicijų suma, tūkst. Lt
Grūdų saugyklų įranga, sandėliai, įvairūs prietaisai ir kita technika	5 513
Žemės ūkio technikos, įrangos, statinių įsigijimas ir atnaujinimas bei žemių įsigijimas	4 388
Kitos investicijos	2 046

## 9. RIZIKOS MASTAS IR JOS VALDYMAS

### RINKOS RIZIKA

Rinkos rizika suprantama kaip galimybė gauti mažesnę pelną nei planuota, jei rinkos kainų konjunktūra yra nepalanki. Kainų svyravimo rizika yra aktuali.

Grupė sudaro ateities sandorius biržoje NYSE Euronext Paris SA, kad valdytų kainų riziką, atsirandančią dėl rapsų sėklų ir kviečių pirkimo iš ūkininkų. Grupėje veikia vidinė prekybos rizikos valdymo sistema bei kredito valdymo komitetas, analizuojantis sudarytus prekybinius sandorius, jų dydžius ir limitus. Dalis pirkėjų yra apdrausti nuo nemokumo rizikos tarptautinėse draudimo kompanijose.

### RIZIKA, SUSIJUSI SU PAVALDŽIŲ BENDROVIŲ VEIKLA

Grupės pavaldžiosios bendrovės užsiima prekyba žemės ūkio žaliavomis, prekėmis žemės ūkio produktų gamybai, žemės ūkio produkcijos sandėliavimo ir kitomis veiklomis. Nors dauguma pavaldžiųjų įmonių dirba pelningai, tačiau neigiami pokyčiai rinkose, kuriose veikia kontroliuojanti ir pavaldžiosios bendrovės, gali įtakoti jų pelningumą.

Grupės atitinkami veiklų vadovai nuolatos seka ir analizuoja Grupei pavaldžių įmonių veiklą, esminius sudaromus sandorius, teikia Grupės valdybai pavaldžių įmonių veiklos biudžetus, atitinkamai kontroliuoja jų vykdymą ir esminius pokyčius.

### POLITINĖ RIZIKA

Žemės ūkis yra stipriai reguliuojama ir prižiūrima ūkio šaka Europos Sąjungoje. Nors šis reguliavimas ir priežiūra yra orientuoti, kad užtikrintų pakankamas pajamas žemės ūkio veikla užsiimantiems subjektams, tačiau politiniai pokyčiai gali įtakoti situaciją rinkoje, kurioje veikia grupė. Pvz., subsidijų žemės ūkiui mažinimas gali neigiamai atsiliiepti Grupės valdomų žemės ūkio bendrovių veiklai.

### SOCIALINĖ RIZIKA

Grupės gebėjimą išlaikyti konkurencinę padėtį ir įgyvendinti augimo strategiją lemia vadovybės patirtis ir žinios. Tačiau nėra garantijų, kad visi pagrindiniai Grupės darbuotojai ateityje liks Grupėje. Tokių darbuotojų netekimas ar Grupės nesugebėjimas pasamdyti naujų darbuotojų, turinčių atitinkamų žinių, gali turėti nemažą neigiamą įtaką Grupės veiklos perspektyvoms ir finansinei padėčiai.

Su tam tikrais Grupės vadovais yra sudarytos nekonkuravimo sutartys.

### SUTARČIŲ NEVYKDYMO RIZIKA

Grupė sudaro išankstinius sandorius su klientais, kurie įsipareigoja pristatyti produkciją sutartomis sąlygomis ir terminais. Augant produktų kainoms, atsiranda išankstinių sutarčių nevykdymo ir produktų nepristatymo rizika. Kuo didesnis kainų skirtumas tarp numatytosios išankstinės sutartyse bei prekės





pristatymo dieną realioje fizinėje rinkoje esančios prekės kainos, tuo rizika didesnė. Šį prekybos sezoną ši rizika dėl palankios rinkos konjunktūros yra minimali.

## 10. BENDROVĖS ĮSTATINIS KAPITALAS IR AKCIJOS

Bendrovės įstatinio kapitalo dydis nekito nuo 2010 m. vasario 17 d.

2012 m. gruodžio 31 d. Bendrovės įstatinio kapitalo dydis buvo 158 940 398,00 Lt (vienas šimtas penkiasdešimt aštuoni milijonai devyni šimtai keturiasdešimt tūkstančių trys šimtai devyniasdešimt aštuoni litai). Bendrovės įstatinis kapitalas yra padalintas į 158 940 398 vienetus paprastųjų vardinių nematerialiųjų akcijų. Vienos akcijos nominali vertė yra 1,00 Lt (vienas litas). Vertybinių popierių ISIN kodas LT0000128092.

Akcijų rūšis	Akcijų skaičius	Nominali vertė (Lt)	Bendra nominali vertė (Lt)	Dalis įstatiniame kapitale (%)
Paprastosios vardinės akcijos	158 940 398	1	158 940 398	100
<b>Iš viso</b>	<b>158 940 398</b>	<b>–</b>	<b>158 940 398</b>	<b>100</b>

Visos Bendrovės akcijos yra apmokėtos.

Bendrovei nėra žinoma apie taikomus vertybinių popierių perleidimo apribojimus ar kitus akcininkų tarpusavio susitarimus, dėl kurių galėtų būti ribojamas vertybinių popierių perleidimas ir (arba) balsavimo teisės.

Ataskaitiniu laikotarpiu Bendrovės organai nėra papildomai priėmę nutarimų išleisti ar supirkti Bendrovės akcijas.

Bendrovės valdyba, vadovaudamasi 2011 m. spalio 27 d. Bendrovės eilinio visuotinio akcininkų susirinkimo sprendimu „Dėl savų akcijų įsigijimo sąlygų nustatymo“ ir Bendrovės valdybai suteiktais įgaliojimais, nustatė konkrečias akcijų įsigijimo sąlygas ir nusprendė supirkti iki 798 000 (septynių šimtų devyniasdešimt aštuonių tūkstančių) vienetų Bendrovės 1 (vieno) lito nominalios vertės paprastųjų vardinių akcijų po 0,579 EUR už vieną paprastą vardinę Bendrovės akciją laikotarpiu nuo 2012 m. gruodžio 7 d. iki 2012 m. gruodžio 21 d. Minėtu laikotarpiu buvo nupirktas visas nustatytas supirkti Bendrovės akcijų kiekis.

## 11. SUTARTYS SU VERTYBINIŲ POPIERIŲ VIEŠOSIOS APYVARTOS TARPININKAIS

Bendrovė 2009 m. lapkričio 11 d. pasirašė Emitento vertybinių popierių apskaitos tvarkymo sutartį su AB „Swedbank“, atstovaujama Operacijų vertybiniais popieriais skyriaus (kodas 112029651, adresas – Konstitucijos pr. 20A, LT-03502 Vilnius).

## 12. INFORMACIJA APIE BENDROVĖS TURIMAS SAVAS AKCIJAS

Bendrovė 2012 m. gruodžio 31 d. duomenimis buvo įsigijusi 798 000 vienetų paprastųjų vardinių Bendrovės akcijų, 0,5 % visų Bendrovės akcijų. Bendrovės įgytos savos akcijos nesuteikia balso teisės, o taip pat Bendrovė, įsigijusi savų akcijų, neturi teisės naudotis jų suteikiamomis turtinėmis ir neturtinėmis teisėmis.

Bendrovės pavaldžiosios bendrovės nėra įsigijusios Bendrovės akcijų. Bendrovės pavaldžiosios bendrovės per ataskaitinį laikotarpį nepirko ir nepardavė savų akcijų.

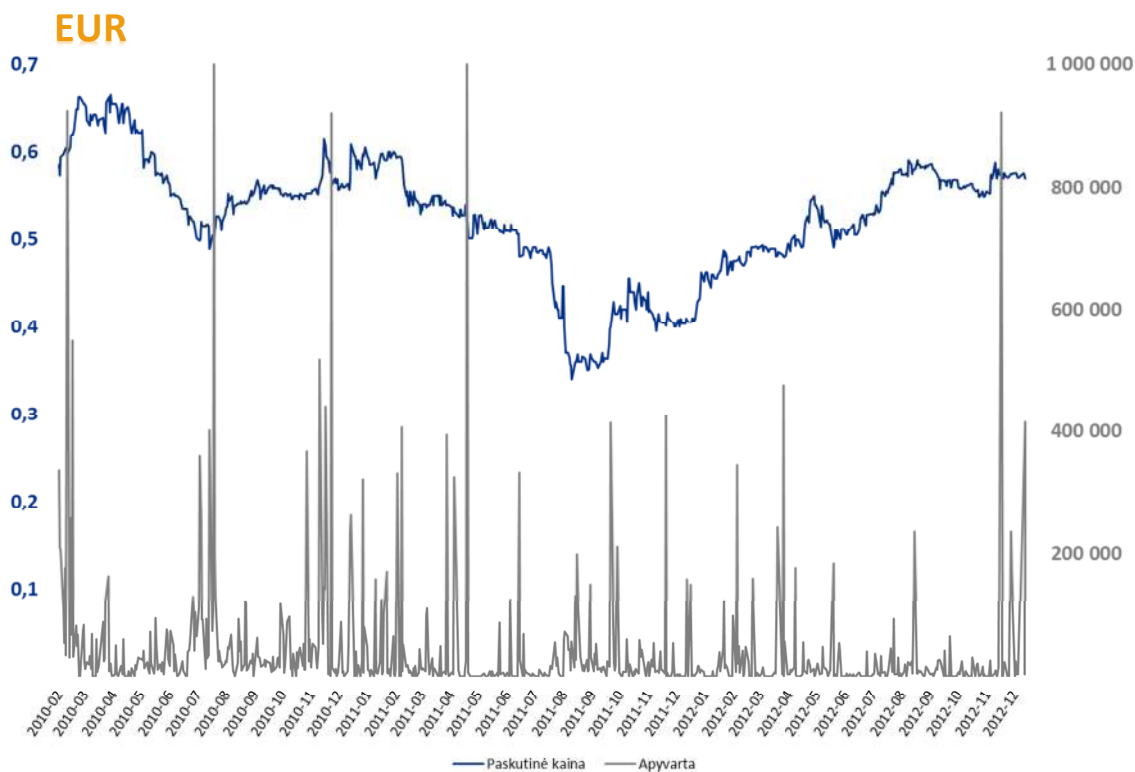
## 13. DUOMENYS APIE PREKYBĄ BENDROVĖS VERTYBINIAIS POPIERIAIS REGULIUOJAMOSE RINKOSE

Visos 158 940 398 paprastosios vardinės Bendrovės akcijos yra įtrauktos į NASDAQ OMX Vilniaus vertybinių popierių biržos Oficialųjį sąrašą (akcijų ISIN kodas LT0000128092). Akcijų prekybinis kodas NASDAQ OMX Vilniaus vertybinių popierių biržoje yra LNA1L.

Bendrovės akcijomis NASDAQ OMX Vilniaus vertybinių popierių biržoje prekiaujama nuo 2010 m. vasario 17 d.

### AB „LINAS AGRO GROUP“ AKCIJŲ KAINA IR APYVARTA

Informacija apie Bendrovės akcijų kainos bei apyvartos pokytį nuo prekybos pradžios 2010-02-17 iki ataskaitinio laikotarpio pabaigos, t. y. iki 2012 m. gruodžio 31 d.:





Nuo 2010 m. liepos 1 d. AB „Linas Agro Group“ įtraukta į Baltijos šalių vertybinių popierių biržų lyginamojo indekso „OMX Baltic Benchmark“ sudėtį.

## 14. AKCININKAI

Pagal AB „Linas Agro Group“ vertybinių popierių apskaitos tvarkytojo AB „Swedbank“ pateiktą paprastųjų vardinių akcijų savininkų sąrašą (2012 m. gruodžio 31 d. pabaigos duomenys), Bendrovės akcininkų skaičius ataskaitinio laikotarpio pabaigoje iš viso buvo 995.

Akcininkai, 2012 m. gruodžio 31 d. valdę daugiau kaip 5 % Bendrovės akcijų:

Akcininko vardas pavardė / įmonės pavadinimas, teisinė forma, kodas, buveinės adresas	Nuosavybės teise priklausančių akcijų kiekis	Įstatinio kapitalo dalis	Nuosavybės teise priklausančių akcijų suteikiamų balsų dalis	Netiesiogiai turimų balsų dalis
Akola ApS (akcinė bendrovė, kodas 25174879, Harbour House, Sundkrogsgade 21, 2100 Kopenhaga, Danija)	87 670 551	55,16 %	55,44 %	–
Skandinaviska Enskilda Banken AB (kodas 5020329081SE, Sergels Torg 2, 10640 Stokholmas, Švedija)	14 906 061	9,38 %	9,43 %	–
Darius Zubas	17 049 995	10,73 %	10,78 %	–
Swedbank AS (kodas 10060701, Liivalaia 8, 15040 Talinas, Estija)	9 058 744	5,70 %	5,73 %	–
Kiti akcininkai (privatūs ir instituciniai investuotojai)	30 255 047	19,03 %	18,63 %	–
Iš viso	158 940 398	100,00 %	100,00 %	–

Visos Bendrovės išleistos akcijos suteikia vienodas teises Bendrovės akcininkams. Viena paprastoji vardinė Bendrovės akcija suteikia vieną balsą visuotiniame Bendrovės akcininkų susirinkime (išskyrus Bendrovės įgytas 798 000 paprastųjų vardinių savo akcijų, kurios nesuteikia balso teisės).

## 15. BENDROVĖS ORGANAI

Pagal AB „Linas Agro Group“ įstatus, Bendrovės organai yra:

- Visuotinis akcininkų susirinkimas;
- Valdyba;
- Bendrovės vadovas (generalinis direktorius).



Bendrovėje Stebėtojų taryba nesudaroma. Nuo 2010 m. spalio 28 d. Bendrovėje veikia Audito komitetas.

2012 m. spalio 25 d. įvyko eilinis visuotinis Bendrovės akcininkų susirinkimas, kuriame naujai ketverių metų kadencijai buvo perrinkti visi Valdybos nariai, o 2012 m. lapkričio 12 d. Valdybos pirmininku išrinktas Darius Zubas.

Bendrovės vadovas ir Valdybos sudėtis per 2012–2013 finansinių metų šešių mėnesių laikotarpį, pasibaigusį 2012 m. gruodžio 31 d., nesikeitė.

AB „Linus Agro Group“ valdymo organų nariai nėra ir nebuvo teisti už nusikaltimus nuosavybei, ūkininkavimo tvarkai bei finansinius pažeidimus.

## VALDYBA

Bendrovės valdybą sudaro septyni nariai, renkami ketverių metų laikotarpiui.

**Valdybos nariai** (2012 m. gruodžio 31 d.):

Vardas, pavardė	Statusas valdyboje	Kadencijos pradžia	Kadencijos pabaiga
Darius Zubas	Valdybos pirmininkas	2012-10-25	2016-10-24
Vytautas Šidlauskas	Valdybos pirmininko pavaduotojas	2012-10-25	2016-10-24
Arūnas Zubas	Valdybos narys	2012-10-25	2016-10-24
Dainius Pilkauskas	Valdybos narys	2012-10-25	2016-10-24
Arūnas Jarmolavičius	Valdybos narys	2012-10-25	2016-10-24
Andrius Pranckevičius	Valdybos narys	2012-10-25	2016-10-24
Tomas Tumėnas	Valdybos narys	2012-10-25	2016-10-24

Per ataskaitinį laikotarpį Bendrovė neskyrė Valdybos nariams paskolų, nesuteikė garantijų ir laidavimų, kuriais būtų užtikrintas jų prievolių įvykdymas.



**Darius Zubas** (g. 1965 m.) – Valdybos pirmininkas, Bendrovės akcininkas – valdo 17 049 995 Bendrovės akcijas arba 10,73 % visų Bendrovės akcijų. Pagrindinis AB „Linus Agro Group“ įmonių grupės įkūrėjas.

1988 metais baigė Lietuvos sveikatos mokslų universiteto Veterinarijos Akademiją (buv. Lietuvos Veterinarijos Akademiją), įgydamas veterinarijos gydytojo specialybę. Bendrovės generalinis direktorius nuo 1997 metų. AB „Linus Agro“ generalinis direktorius nuo 1991 metų ir valdybos pirmininkas nuo 2006 metų. „Linus Agro“ A/S direkcijos pirmininkas nuo 2004 metų.





**Vytautas Šidlauskas** (g. 1963 m.) – Valdybos narys (Valdybos pirmininko pavaduotojas), Bendrovės akcininkas – valdo 6 003 521 Bendrovės akciją arba 3,78 % visų Bendrovės akcijų.

1987 metais baigė KTU (buv. Kauno Politechnikos instituto) Cheminės technologijos fakultetą ir įgijo visuomeninio maitinimo inžinieriaus- technologo diplomą. Grupėje dirba nuo 1991 metų: UAB „Gerera“ generalinis direktorius nuo 1993 metų. AB „Linas Agro“ Prekybos direktorius nuo 1999 metų ir valdybos narys nuo 2006 metų. Linas Agro A/S direktijos narys nuo 2004 metų.



**Dainius Pilkauskas** (g. 1966 m.) – Valdybos narys, Bendrovės akcininkas – valdo 480 281 Bendrovės akciją arba 0,3 % visų Bendrovės akcijų.

1991 metais baigė Lietuvos sveikatos mokslų universiteto Veterinarijos Akademiją (buv. Lietuvos Veterinarijos Akademiją), įgydamas zooinžinieriaus specialybę. Grupėje dirba nuo 1991 metų, yra AB „Linas Agro“ Prekybos direktorius Baltijos šalims ir valdybos narys nuo 2006 metų.



**Arūnas Zubas** (g. 1962 m.) – Valdybos narys, Bendrovės akcininkas – valdo 480 281 Bendrovės akciją arba 0,3 % visų Bendrovės akcijų.

1985 metais baigė KTU (buv. Kauno Politechnikos instituto) Cheminės technologijos fakultetą ir įgijo maisto gamybos inžinieriaus-technologo diplomą.

Grupėje dirbo 1995–2005 metais AB „Linas Agro“ grūdų prekybos vadovu, nuo 2006 metų yra AB „Linas Agro“ valdybos narys.



**Andrius Pranckevičius** (g. 1976 m.) – Valdybos narys, Bendrovės akcijų neturi.

1998 metais Kauno Technologijos Universitete įgijo Verslo administravimo bakalauro laipsnį, o 2000 metais – Rinkodaros valdymo magistro laipsnį. 2004–2007 metais papildomai mokėsi vadovų tobulinimosi programose Harvardo, Vartono, Stenfordo ir Berklio universitetų Verslo mokyklose (Harvard Business School, Wharton Business School, Stanford Business School, Berkeley Business School), 2009 metais – lyderystės vystymo programoje Harvardo universiteto Verslo mokykloje (Program of Leadership Development in Harvard Business School). Grupėje pradėjo dirbti 1999 metais. Nuo 2005 metų dirba AB „Linas Agro“ generalinio direktoriaus pavaduotoju, nuo 2006 metų yra įmonės valdybos narys. Nuo 2009 metų yra AB „Linas Agro Group“ generalinio direktoriaus pavaduotojas.



**Tomas Tumėnas** (g. 1972 m.) – Valdybos narys, Bendrovės akcininkas – valdo 2 200 Bendrovės akcijų arba 0,001 % visų Bendrovės akcijų.

1995 metais Vilniaus universitete įgijo ekonomikos magistro išsilavinimą, tais pačiais metais gavo Alborgo Universiteto Tarptautinio verslo ekonomikos studijų pažymėjimą. 2011 metais įgijo verslo magistro laipsnį Mančesterio Universiteto verslo mokykloje. Grupėje pradėjo dirbti 2001 metais. Nuo 2001 metų dirba AB „Linus Agro“ finansų direktoriumi, nuo 2009 metų yra valdybos narys. Nuo 2009 metų yra AB „Linus Agro Group“ finansų direktorius.



**Arūnas Jarmolavičius** (g. 1964 m.) – Valdybos narys, Bendrovės akcininkas – valdo 39 272 Bendrovės akcijas arba 0,02 % visų Bendrovės akcijų.

1991 metais baigė Vilniaus Universitetą, įgydamas ekonomikos ir gamybos planavimo specialybę. Grupėje pradėjo dirbti 2001 metais AB „Linus Agro“ Projektų direktoriumi, nuo 2006 metų yra AB „Linus Agro“ valdybos narys.

## BENDROVĖS VADOVYBĖ

Bendrovės vadovybė (2012 m. gruodžio 31 d.):

Pareigos	Vardas, pavardė	Pareigas eina nuo
Generalinis direktorius	Darius Zubas	1996-09-01
Generalinio direktoriaus pavaduotojas	Andrius Pranckevičius	2009-11-19
Finansų direktorius	Tomas Tumėnas	2009-11-19
Vyriausioji finansininkė	Ramutė Masiokaitė	2009-11-19

Bendrovės vadovybė Bendrovėje dirba pagal neterminuotas darbo sutartis.

Informacija apie Darių Zubą, Andrių Pranckevičių ir Tomą Tumėną yra pateikta skyriuje **VALDYBA**.





**Ramutė Masiokaitė** (g. 1971 m.) – Vyriausioji finansininkė. Bendrovės akcijų neturi.

1994 metais baigė Vilniaus Universitetą ir įgijo ekonomikos, finansų ir kredito specialisto kvalifikaciją. Grupėje pradėjo dirbti 1998 metais, tapusi AB „Linas Agro“ vyriausiąja buhalterė. 2001 metais tapo AB „Linas Agro“ finansų kontroliere ir ja dirba iki šiol, 2009 metais paskirta AB „Linas Agro Group“ vyriausiąja finansininke.

## AUDITO KOMITETAS

2010 m. spalio 28 d. įvykusiame eiliniame visuotiniame Bendrovės akcininkų susirinkime buvo sudarytas Audito komitetas iš trijų narių, išrinkti Audito komiteto nariai, patvirtintas Audito komiteto veiklos reglamentas. Audito komiteto nariai renkami 4 (ketverių) metų kadencijai. Išrinkti Audito komiteto nariai pradėjo eiti savo pareigas nuo to momento, kai pasibaigė visuotinis Bendrovės akcininkų susirinkimas, kuriame jie buvo išrinkti.

### AUDITO KOMITETO NARIAI (2012 m. gruodžio 31 d.):

**Andrius Drazdys** – nepriklausomas Audito komiteto narys, kadencijos pradžia 2010 m. spalio 28 d., kadencijos pabaiga 2014 m. spalio 27 d. Bendrovės akcijų neturi. Dirba UAB „Vilniaus margarino gamykla“ vyriausiuoju finansininku.

**Artūras Pribušauskas** – Audito komiteto narys, kadencijos pradžia 2010 m. spalio 28 d., kadencijos pabaiga 2014 m. spalio 27 d. Bendrovės akcininkas – valdo 15 000 Bendrovės akcijų arba 0,01 % visų Bendrovės akcijų ir balsų. Darbovietės – AB „Linas Agro Group“ ir AB „Linas Agro“ išdo vadovas.

**Kristina Prūsienė** – Audito komiteto narė, kadencijos pradžia 2010 m. spalio 28 d., kadencijos pabaiga 2014 m. spalio 27 d. Bendrovės akcijų neturi. Darbovietė – AB „Linas Agro“ buhalterė.

## 16. BENDROVĖS ĮSTATŲ PAKEITIMO TVARKA

Lietuvos Respublikos akcinių bendrovių įstatymas numato, kad įstatų keitimas yra išimtinė visuotinio akcininkų susirinkimo teisė. Priimant sprendimą dėl įstatų keitimo reikalinga visuotinio akcininkų susirinkimo 2/3 kvalifikuota balsų, dalyvaujančių visuotiniame akcininkų susirinkime, dauguma, išskyrus Lietuvos Respublikos akcinių bendrovių įstatyme nurodytas imtis.

## 17. INFORMACIJA APIE BENDROVIŲ VALDYMO KODEKSO LAIKYMAŠI

Bendrovė laikosi Lietuvos Respublikoje Akcinių bendrovių įstatymo nustatytos bendrovių valdymo tvarkos. Bendrovė laikosi NASDAQ OMX Vilnius listinguojamų bendrovių valdymo kodekse numatytų esminių valdymo principų. Bendrovės organai yra Visuotinis akcininkų susirinkimas, Valdyba ir Bendrovės

vadovas (generalinis direktorius). Bendrovėje Stebėtojų taryba nesudaroma. Valdybą sudaro septyni Valdybos nariai, renkami ketveriems metams, tačiau Valdybos pirmininkas kartu yra ir Bendrovės vadovas (generalinis direktorius). Bendrovėje veikia Audito komitetas.

#### KONTAKTINIAI ASMENYS:

Finansų direktorius

Tomas Tumėnas

Tel. (8 45) 507 393

E. p. [t.tumenas@linasagro.lt](mailto:t.tumenas@linasagro.lt)

Atstovė ryšiams su investuotojais

Agnė Barauskaitė

Tel. (8 45) 507 346

E. p. [a.barauskaite@linasagro.lt](mailto:a.barauskaite@linasagro.lt)

