

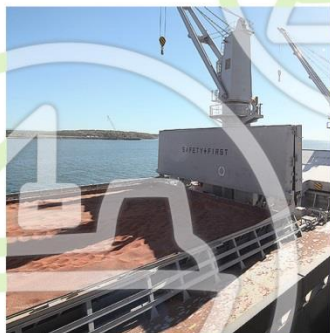
## AB „LINAS AGRO GROUP“

2014–2015 FINANSINIŲ METŲ

TARPINIS KONSOLIDUOTASIS

VEIKLOS PRANEŠIMAS

UŽ DVYLIKOS MĖNESIŲ LAIKOTARPĮ,  
PASIBAIGUSĮ 2015 M. BIRŽELIO 30 D.





## ATSAKINGŲ ASMENŲ PATVIRTINIMAS

Vadovaudamiesi Lietuvos Respublikos vertybinių popierių įstatymo ir Lietuvos banko valdybos nutarimu patvirtintomis Periodinės ir papildomos informacijos rengimo ir pateikimo taisyklėmis, mes, AB „Linus Agro Group“ generalinis direktorius Darius Zubas ir finansų direktorius Tomas Tumėnas, patvirtiname, kad AB „Linus Agro Group“ 2014–2015 finansinių metų dvylikos mėnesių neaudituosios konsoliduotosios finansinės ataskaitos, parengtos pagal Tarptautinius finansinės atskaitomybės standartus, priimtus taikyti Europos Sąjungoje, atitinka tikrovę ir teisingai parodo AB „Linus Agro Group“ bei visos įmonių grupės turimą, įsipareigojimus, finansinę būklę, pelną ir pinigų srautus, kad 2014–2015 finansinių metų dvylikos mėnesių konsoliduotajame tarpiniame pranešime yra teisingai nurodyta verslo plėtra ir veiklos apžvalga, bendrovės ir įmonių grupės būklė kartu su pagrindinių rizikų ir neapibrėžtumų, su kuriais susiduriama, aprašymu.

AB „Linus Agro Group“ generalinis direktorius

Darius Zubas

2015 m. rugpjūčio 28 d.

AB „Linus Agro Group“ finansų direktorius

Tomas Tumėnas

2015 m. rugpjūčio 28 d.



## 1. PAGRINDINIAI DUOMENYS APIE BENDROVĘ IR GRUPĘ

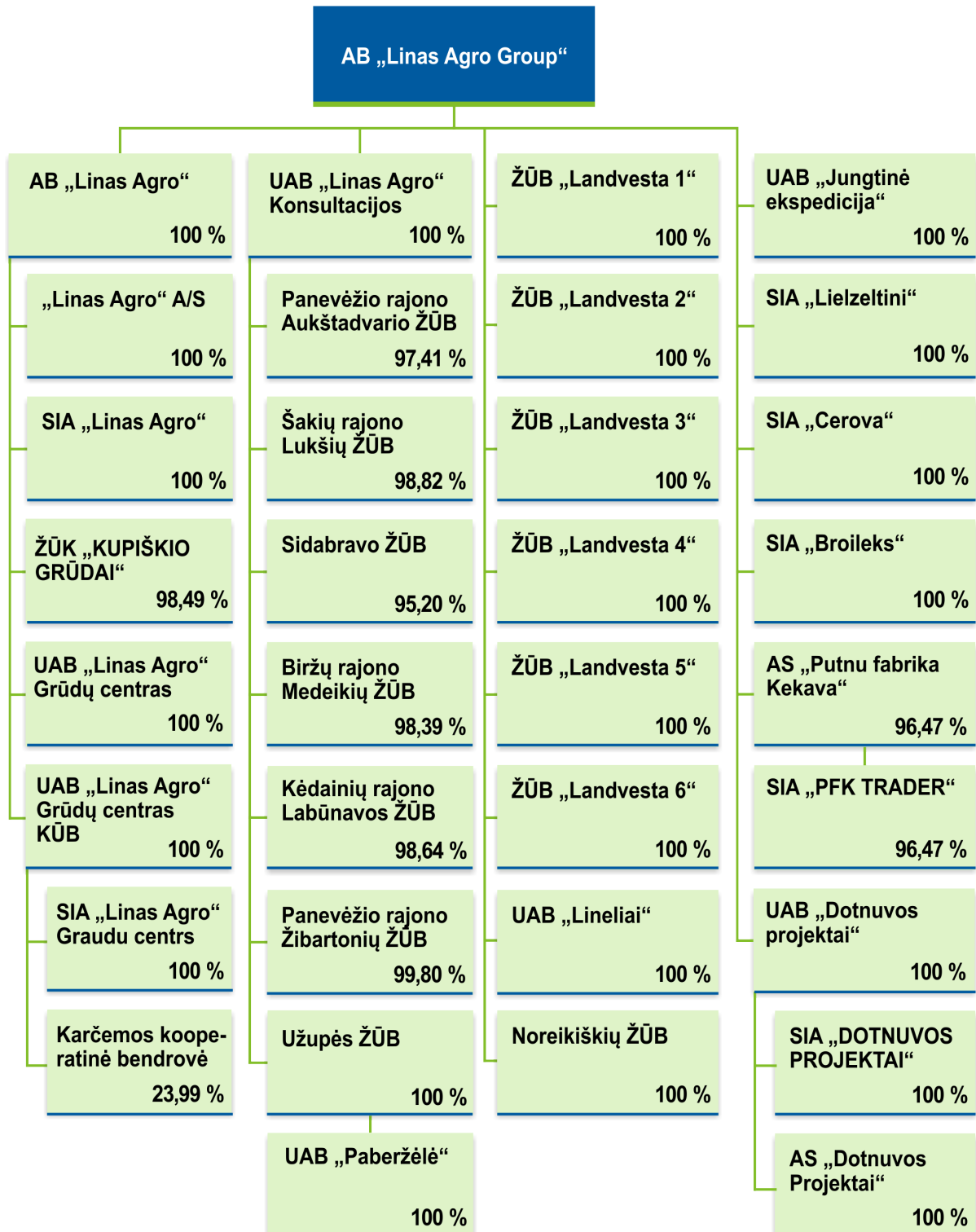
|  |  |
|--|--|
| Bendrovės pavadinimas                    | AB „Linas Agro Group“                                      |
| Teisinė forma                            | Akcinė bendrovė  |
| Įregistravimo data ir vieta              | 1995 m. lapkričio 27 d., Panevėžys                         |
| Juridinio asmens kodas                   | 148030011  |
| PVM mokėtojo kodas                       | LT480300113  |
| Juridinių asmenų registro tvarkytojas    | Valstybės įmonė Registrų centras                           |
| Buveinės adresas                         | Smėlynės g. 2C, LT-35143 Panevėžys, Lietuva                |
| Telefonas                                | (8 45) 507 303   |
| Faksas                                   | (8 45) 507 304   |
| Elektroninio pašto adresas               | <i>group@linasagro.lt</i>                                  |
| Interneto svetainės adresas              | <i>www.linasagro.lt</i>                                    |
| Atsiskaitomoji sąskaita                  | LT07 7044 0600 0263 7111, AB SEB bankas, banko kodas 70440 |
| ISIN kodas                               | LT0000128092   |
| Akcijų prekybos kodas NASDAQ OMX Vilnius | LNA1L  |

AB „Linas Agro Group“ kartu su tiesiogiai ir netiesiogiai kontroliuojamomis valdomomis įmonėmis (toliau – pavaldžiosiomis įmonėmis) bendrai sudaro 1991 metais įkurtą Grupę, kurioje ataskaitinio laikotarpio pabaigoje buvo 39 įmonės, ir veikia keturiose valstybėse – Lietuvoje, Latvijoje, Estijoje ir Danijoje. 2015 m. birželio 30 d. Grupėje dirbo 2 334 darbuotojų. Grupės finansiniai metai prasideda liepos 1 d. Bendrovė filialų ir atstovybių neturi.

2015 m. sausio 1 d. Lietuvos Respublikos valiuta litas buvo pakeista euru santykiu 3,4528:1, todėl visi duomenys šiame pranešime perskaičiuoti ir pateikti eurai.

## APIBENDRINTA AB „LINAS AGRO GROUP“ GRUPĖS STRUKTŪRA (2015 M. BIRŽELIO 30 D.) \*:

\*Nepaminėtos įmonės, kurios nevykdo veiklos: UAB „Gerera“ (100 proc. akcijų), UAB „Dotnuvos technika“ (100 proc. akcijų), likviduojama UAB „Žemės ūkio investicijos“ (100 proc. akcijų) ir SIA „Erfolg Group“ (96,47 proc. akcijų).





## PAGRINDINĖS VEIKLOS POBŪDIS

Bendrovės valdomos įmonės gamina, ruošia ir parduoda žemės ūkio ir maisto produktus, tiekia prekes ir paslaugas žemdirbiams. Pati Bendrovė atlieka tik valdymo funkciją ir prekybinės bei gamybinės veiklos nevykdo.

Grupė yra vienas didžiausių lietuviškų grūdų eksportuotojų, turi nuosavą modernių grūdų saugyklų tinklą. Taip pat vienas iš prekių žemdirbiams (sertifikuotų sėklų, trąšų bei žemės ūkio technikos) tiekimo lyderių Lietuvoje, turi sėklų paruošimo gamyklą. Taip pat Grupė yra ir stambi pieno gamintoja Lietuvoje ir paukštienos gamintoja Latvijoje.

Grupės veikla yra skirstoma į penkis pagrindinius veiklos segmentus: „Grūdų ir žaliavų pašarams paruošimas ir pardavimas“, „Prekės ir paslaugos žemdirbiams“, „Žemės ūkio produktų gamyba“, „Maisto produktai“ bei „Kitos veiklos“. Skirstymą į atskirus segmentus lemia skirtingos produktų rūšys bei su jais susijusios veiklos pobūdis, tačiau dažnai segmentų veikla yra susijusi tarpusavyje.

„Maisto produktai“ – gana naujas veiklos segmentas, atsiradęs 2013–2014 finansiniais metais, Bendrovei įsigijus grupę Latvijos paukštininkystės įmonių.



## 2. GRUPĖS VEIKLOS REZULTATŲ APŽVALGA



AB „Linus Agro Group“ 2014–2015 finansinių metų dvylikos mėnesių konsoliduotos pajamos siekė 574 mln. eurų ir sumažėjo 2 proc., lyginant su ankstesniais metais (585 mln. Eur). Ketvirtojo ketvirčio prekybos pajamos nežymiai augo nuo 127 iki 129 mln. eurų.



Bendrasis pelnas viršijo 40 mln. eurų, bet sumažėjo 6 proc., palyginus su 43 mln. eurų ankstesniais metais.



Grupės konsoliduotas pelnas prieš palūkanas, mokesčius ir nusidėvėjimą (EBITDA) sumažėjo iki 20,7 mln. Eur, lyginant su praėjusiais metais (34,7 mln. Eur). Eliminavus vienkartinių sandorių įtaką 2013–2014 finansiniais metais, EBITDA išliko beveik nepakitusi ir buvo 20,7 mln. Eur, jei palyginti su 21,5 mln. Eur ankstesniais metais. Ketvirtojo ketvirčio EBITDA siekė 7,2 mln. Eur ir taip pat buvo mažesnė, jei palyginti su ankstesniais metais (12,9 mln. Eur).



Grupė uždirbo 11 mln. eurų veiklos pelno arba 57 proc. mažiau nei per atitinkamą praėjusių finansinių metų laikotarpį (26 mln. eurų). Eliminavus vienkartinius 2013–2014 finansinių metų pelnus (13 mln. eurų), Grupės veiklos pelnas buvo 11 mln. eurų ir sumažėjo 14 proc., jei palyginti su ankstesniais metais (13 mln. Eur).



Pelnas prieš mokesčius viršijo 9 mln. eurų (palyginti su 24 mln. eurų ankstesniais metais). Grynasis pelnas, tenkantis Grupei, siekė 8 mln. eurų (ankstesniais metais buvo 24 mln. eurų, o eliminavus vienkartinių sandorių įtaką – 10 mln. Eur).



## 1. FINANSINIAI RODIKLIAI

|   | 2011–2012<br>12 mėn. | 2012–2013<br>12 mėn. | 2013–2014<br>12 mėn. | 2014–2015<br>12 mėn. | Pasikeitimas<br>2014–2015<br>lyg. su<br>2013–2014<br>(tūkst. EUR) | Pasikeitimas<br>2014–2015<br>lyg. su<br>2013–2014<br>(%) |
|---|----------------------|----------------------|----------------------|----------------------|---|--|
| <b>Pajamos, tūkst. EUR</b>                            | <b>387 500</b>       | <b>591 734</b>       | <b>584 557</b>       | <b>573 770</b>       | <b>-10 787</b>  | <b>-1,85</b>   |
| <b>Viso tonos</b>                                     | <b>1 348 619</b>     | <b>1 767 224</b>     | <b>2 339 135</b>     | <b>1 958 786</b>     | <b>-380 349</b>   | <b>-16,26</b>  |
| Bendrasis pelnas, tūkst. EUR                          | 27 474               | 45 831               | 43 199               | 40 404               | -2 795  | -6,45  |
| <b>EBITDA, tūkst. EUR</b>                             | <b>36 788</b>        | <b>36 828</b>        | <b>34 731</b>        | <b>20 658</b>        | <b>-13 971</b>  | <b>-40,23</b>  |
| Veiklos pelnas, tūkst. EUR                            | 33 185               | 30 138               | 26 287               | 11 214               | -15 073   | -57,34   |
| Pelnas prieš mokesčius (EBT),<br>tūkst. EUR           | 33 473               | 29 282               | 24 005               | 9 244                | 14 761  | -61,49   |
| <b>Grynasis pelnas, tūkst. EUR</b>                    | <b>27 311</b>        | <b>26 210</b>        | <b>23 639</b>        | <b>7 972</b>         | <b>-15 667</b>  | <b>-66,28</b>  |
| <b>Maržos, %</b>                                      |                      |                      |                      |                      |   |  |
| Bendrojo pelno marža                                  | 7,09                 | 7,75                 | 7,39                 | 7,04                 | -0,35   | -4,71  |
| EBITDA marža  | 9,49                 | 6,22                 | 5,94                 | 3,60                 | -2,32   | -39,10   |
| Veiklos pelno marža                                   | 8,56                 | 5,09                 | 4,50                 | 1,95                 | -2,54   | 56,54  |
| Pelno prieš mokesčius marža                           | 8,64                 | 4,95                 | 4,11                 | 1,61                 | -2,50   | -60,77   |
| Grynojo pelno marža                                   | 7,05                 | 4,43                 | 4,04                 | 1,39                 | -2,65   | -65,64   |
| <b>Mokumo ir grąžos finansiniai rodikliai</b>         |                      |                      |                      |                      |   |  |
| Einamasis mokumas                                     | 1,78                 | 1,76                 | 1,63                 | 1,66                 | 0,03  | 1,84   |
| Skolos / Nuosavybės santykis                          | 0,65                 | 0,47                 | 0,66                 | 0,63                 | -0,03   | -4,55  |
| Grynoji finansinė skola /<br>EBITDA                   | 1,38                 | 1,35                 | 2,63                 | 4,51                 | 1,88  | 71,48  |
| Nuosavybės grąža (ROE), %                             | 26,48                | 20,54                | 15,54                | 5,05                 | -10,49  | -67,50   |
| Naudojamo kapitalo įmonės<br>veikloje grąža (ROCE), % | 20,02                | 16,72                | 10,05                | 3,58                 | -6,92   | -65,90   |
| Turto grąža (ROA), %                                  | 13,65                | 11,02                | 7,60                 | 2,53                 | -0,57   | -66,71   |
| Pelnas ir sąlyginis pelnas<br>vienai akcijai (litas)  | 0,56                 | 0,57                 | 0,52                 | 0,05                 | -0,47   | -90,38   |
| Pelno ir kainos santykis<br>(P/E)*                    | 3,10                 | 4,42                 | 4,55                 | 13,70                | 9,15  | 201,01   |



## 2. APŽVALGA

AB „Linas Agro Group“ konsoliduotos šių finansinių metų dvylikos mėnesių pajamos siekė 574 mln. Eur ir buvo 2 proc. mažesnės nei ankstesniais metais (585 mln. Eur). Pagrindinės priežastys, nulėmusios pajamų sumažėjimą, buvo bendras pasaulinių grūdų ir žaliavų pašarams kainų sumažėjimas (Matif duomenimis, apie 8–10 proc.). Viena iš priežasčių, įtakojusių kainų mažėjimą, buvo didelis pasaulinis grūdinių kultūrų derlius bei didelės pereinamosios pasaulinės grūdų atsargos, kurios, Tarptautinės Grūdų Tarnybos (angl. International Grains Council, IGC) duomenimis, 2014–2015 metais siekė 444 mln. tonų, jei palyginti su 407 mln. tonų 2013–2014 metais. IGC duomenimis, pasaulinis grūdų derlius siekė 2,013 milijardo tonų – palyginus su 2,006 milijardo tonų 2013–2014 metų prekybos sezono. bei kitų žaliavų (įskaitant naftos) kainų mažėjimas. Kitų žaliavų, pavyzdžiui, naftos, dujų ir pan. kainų kritimas taip pat turėjo įtakos grūdų kainai.

Grupė pardavė beveik 2 mln. tonų įvairių grūdų ir prekių žemės ūkiui bei kitos produkcijos, arba 16 proc. mažiau nei ankstesniais metais (2,34 mln. tonų, kai tame skaičiuje buvo įskaičiuotas parduotas lignino telkinys, sudarantis 0,39 mln. tonų). Nevertinant šio pardavimo, prekybos apimtys išaugo 0,6 proc. nuo 1,94 mln. tonų iki 1,96 mln. tonų.

Didžiausio veiklos segmento – tarptautinės prekybos grūdais ir žaliavomis pašarams – pajamos sumažėjo nuo 421 mln. Eur iki 388 mln. Eur. Kita svarbi priežastis, neigiamai įtakojusi Grupės pajamų mažėjimą, buvo ta, kad dėl ES struktūrinių fondų paramos nebuvimo beveik 11 proc. krito UAB „Dotnuvos projektai“ pajamos, mat pajamos iš prekybos žemės ūkio technika ir grūdų paruošimo įranga susitraukė nuo 50 mln. Eur iki 44 mln. Eur. Dėl sumažėjusių žaliavinio pieno supirkimo kainų (apie 21 proc.), pajamos iš šios veiklos taip pat krito nuo beveik 8,9 mln. Eur. iki 7,5 mln. Eur. Veiklos segmento „Maisto produktai“ prekybos pajamos siekė 61 mln. Eur (34 mln. Eur 2013–2014 finansiniais metais, kai į Grupės konsoliduotas pajamas tebuvo įtraukti tik 8 mėnesių AS „Putnu fabrika Kekava“ ir 5 mėnesių kitų paukštininkystės įmonių veiklos rezultatai).

Sumažėjusios grūdų ir pieno supirkimo kainos darė neigiamą įtaką Grupės kontroliuojamų žemės ūkio bendrovių pelningumui. Be to, užsitęsęs Europos Sąjungos struktūrinių fondų paramos nepatvirtinimas valstybiniu lygiu neigiamai įtakojo prekybos žemės ūkio technika rodiklius visose Baltijos šalyse. Grūdų perteklius pasaulinėje rinkoje bei išaugusi konkurencija neigiamai įtakojo grūdų prekybos maržas, įtempta politinė, ekonominė ir finansinė situacija buvo ir žaliavų pašarams tiekimo rinkose – Ukrainoje ir Rusijoje, todėl pelnas iš prekybos grūdais ir žaliavomis pašarams sumažėjo. Tai buvo pagrindinės priežastys, mažinusios Grupės pelningumą.

AB „Linas Agro Group“ bendrasis pelnas šiemet sumažėjo 6 proc. nuo 43 mln. Eur iki 40 mln. Eur. Grupės bendrojo pelningumo marža sumažėjo nuo 7,4 proc. iki 7,0 proc. Ketvirtąjį finansinių metų ketvirtį Grupės bendrasis pelnas sumažėjo nuo 15 mln. Eur 2013–2014 finansiniais metais iki 13 mln. Eur, tačiau buvo didesnis, nei per ankstesnius ataskaitinius laikotarpius – pirmąjį, antrąjį ir trečiąjį ketvirčius (atitinkamai 9,1 mln. Eur, 7,7 mln. Eur ir 11,1 mln. Eur). Ketvirtojo ketvirčio bendrojo pelno marža buvo 6,2 proc. (11,6 proc. per atitinkamą 2013–2014 finansinių metų laikotarpį). Grupės EBITDA siekė 20,7 mln. Eur, jei palyginti su 34,7 mln. Eur 2013–2014 finansiniais metais.

Pažymėtina, kad 2013–2014 finansinių metų veiklos pelne buvo įvertintas pelnas iš Panevėžio rajono Žibartonių žemės ūkio bendrovės (2,8 mln. Eur) ir Latvijos paukštininkystės įmonių įsigijimų (3,6 mln. Eur). Taip pat Grupė pripažino 4 mln. Eur vienkartinių pajamų iš kreditorinių įsipareigojimų nurašymo. Taip pat





gavo 2,7 mln. Eur pajamų iš lignino telkinio pardavimo. Atmetus visų šių veiksmų įtaką Grupės veiklos rezultatams, AB „Linus Agro Group“ veiklos pelnas sumažėjo 14 proc, grynas – 23 proc. ir siekė atitinkamai 11 mln. Eur ir 8 mln. Eur, o EBITDA išliko beveik nepakitusi ir siekė 20,7 mln Eur, palyginus su 21,5 mln. Eur.

### 3. FINANSINIAI KAŠTAI

Finansiniai kaštai per ataskaitinį laikotarpį siekė 2,6 mln. Eur ir išliko panašiam lygyje, kaip ir 2013–2014 finansiniais metais (2,9 mln. Eur). Nepaisant to, kad finansinių skolų apimtys, kaip ir buvo tikėtasi, šiek tiek augo nuo 97 mln. Eur iki 100 mln. Eur, tačiau palūkanų bazė mažėjo, todėl finansiniai kaštai sumažėjo. Ilgalaikių skolų dalis padidėjo nuo 29 proc. iki 31 proc. Tai susiję su tuo, kad paukštininkystės įmonių ilgalaikės paskolos ir paskola, susijusi su šio įsigijimo finansavimu, buvo pilnai konsoliduota visus finansinių metų mėnesius.

### 4. PINIGINIAI SRAUTAI

Grupės pinigų srautai iš pagrindinės veiklos prieš apyvartinio kapitalo pasikeitimus buvo 17,1 mln. Eur ir sumažėjo, jei palyginti su 24,7 mln. Eur per atitinkamą ankstesniųjų metų laikotarpį. Pinigų srautai iš pagrindinės veiklos po apyvartinio kapitalo pasikeitimo buvo teigiami ir sudarė 7,9 mln. Eur (2,9 mln. Eur per atitinkamą 2013–2014 finansinių metų laikotarpį). Tai yra įprasta veiklos situacija, kadangi didelė dalis atsargų buvo parduota prieš prekybinio sezono pabaigą. Grupės pinigų ekvivalentai ataskaitinio laikotarpio pabaigoje sudarė 6,7 mln. Eur (8,6 mln. Eur 2013–2014 finansiniais metais).

### 5. SEGMENTŲ VEIKLOS REZULTATAI

#### VEIKLOS PELNAS (TŪKST.EUR) PAGAL SEGMENTUS

|  | 2014–2015<br>12 mėn. | 2013–2014<br>12 mėn. | 2012–2013<br>12 mėn. | 2011–2012<br>12 mėn. |
|--|----------------------|----------------------|----------------------|----------------------|
| Grūdų ir žaliavų pašarams paruošimas ir pardavimas | 7 227                | 10 978               | 23 379               | 9 189                |
| Prekės ir paslaugos žemdirbiams                    | 1 084                | 1 796                | 7 645                | 25 835               |
| Žemės ūkio produktų gamyba                         | 2 756                | 4 848                | 8 232                | 2 479                |
| Maisto produktai                                   | 3 028                | 9 888                | n.d.                 | n.d.                 |
| Kitos veiklos                                      | 33                   | 2 745                | (72)                 | 446                  |



## GRŪDŲ IR ŽALIAVŲ PAŠARAMS PARUOŠIMAS IR PARDAVIMAS

Šis, didžiausias Grupės veiklos segmentas, apima prekybą grūdais, aliejinėmis sėklomis bei žaliavomis pašarams, taip pat grūdų saugyklų bei logistikos paslaugas. Minėtoje srityje Grupė veikia nuo 1991 metų, ši veikla generuoja didžiąją jos pajamų dalį.

Dėl sumažėjusių pasaulinių grūdų ir aliejinių sėklų kainų šio veiklos segmento pajamos mažėjo nuo 421 mln. Eur iki 388 mln. Eur, o veiklos pelnas siekė 7,2 mln. Eur (2013–2014 finansiniais metais 10,9 mln. Eur). Veiklos pelno marža sumažėjo nuo 2,6 proc. iki 1,9 proc. Didelė grūdų pasiūla eksporto rinkose neigiamai įtakojo jų prekybos pelningumą, o nestabili padėtis žaliavų pašarams tiekimo rinkose (Ukrainoje, Rusijoje) neigiamai veikė žaliavų pašarams prekybos rezultatus. Nepaisant to, bendras parduotos produkcijos kiekis sumažėjo neženkliai, arba 1,5 proc. – nuo 1,62 iki 1,59 mln. tonų. Prekyba grūdais augo nuo 1,1 iki 1,2 mln. tonų, o žaliavomis pašarams traukėsi nuo 533 tūkst. tonų 2013–2014 metais iki 427 tūkst. tonų.

Grupės valdomos grūdų saugyklos priėmė ir paruošė beveik 497 tūkst. tonų įvairių grūdų arba 16 proc. daugiau, nei per atitinkamą ankstesnių metų laikotarpį (429 tūkst. tonų).

Grupė toliau nuosekliai plečia grūdų saugyklų pajėgumus ir per ataskaitinį laikotarpį į tai investavo virš 5 mln. Eur. Jungėnuose, Kalvarijų savivaldybėje, Lietuvoje bei Jekabpils savivaldybėje, Latvijoje pastatytos naujos grūdų saugyklos, abi jos pradės priimti naujojo derliaus grūdus 2015–2016 metais. Šiuo metu Grupės valdomų elevatorių saugojimo pajėgumai viršija 254 tūkst. tonų.



## PREKĖS IR PASLAUGOS ŽEMDIRBIAMS

Šis veiklos segmentas apima prekybą sėklomis, augalų apsaugos priemonėmis, trąšomis, žemės ūkio bei miško technika, grūdų saugyklų bei kitokia įranga.

Sertifikuotų sėklų, trąšų, augalų apsaugos produktų tiekimas žemdirbiams – ilgalaikė Grupės veikla. Šios veiklos užuomazgos siekia 1993 metus, kai įmonė pradėjo sudarinėti su žemdirbiais išankstinio produkcijos pirkimo sandorius, kredituodama žemės ūkio veiklą mainais į užaugintą produkciją. Didelė sertifikuotų sėklų dalis paruošiama UAB „Dotnuvos projektai“ sėklų paruošimo fabrike.

Žemės ūkio technikos tiekimas – Grupės veikla, vykdoma trijose šalyse – Lietuvoje, Latvijoje ir Estijoje. Šiai veiklai yra priskiriama didmeninė ir mažmeninė prekyba nauja ir naudota žemės ūkio ir miško tvarkymo technika bei atsarginėmis dalimis, grūdų valymo, džiovavimo ir sandėliavimo kompleksų projektavimas ir įrengimas.

Kaip jau buvo minėta ankstesniuose veiklos pranešimuose, dėl objektyvių priežasčių – ES struktūrinių fondų paramos nebuvimo visose trijose Baltijos šalyse, žemų grūdų kainų ir stipriai kritusių pieno supirkimo kainų – šio veiklos segmento rodikliai blogėjo.

Segmento pajamos mažėjo nuo 128 mln. Eur iki 125 mln. Eur, o veiklos pelnas buvo beveik 40 proc. mažesnis nei pernai ir siekė 1,1 mln. Eur.

Žemės ūkio technikos pardavimai smuko labiausiai – 11 proc. nuo 49,7 mln. Eur iki 44,1 mln. Eur, nors finansinių metų paskutiniiais mėnesiais prekyba pradėjo atsigausti. Įmonė, kuri prekiauja šia produkcija –



UAB „Dotnuvos Projektai“ – pirmą kartą savo veiklos istorijoje metus užbaigė nuostolingai ir patyrė 1,7 mln. eurų grynojo nuostolio). Baltijos šalyse parduota 914 vienetų naujos ir naudotos žemės ūkio technikos bei padargų, t. y. beveik tiek pat, kiek ankstesniais metais (920 vnt.). Pastatytas 21 pramoninis grūdų paruošimo gamybinis objektas arba 28 proc. mažiau, nei ankstesniais metais (27).

Gerėjo žemės ūkio technikos pardavimai Lietuvoje, bet labai smuko Estijoje, kur rinka dar nepradėjo atsigausti, nes pirmoji ES struktūrinių fondų finansinė parama pasieks žemdirbius tik rugsėjo mėnesį. Traktorių pardavimai Estijoje krito 2,5 karto iki 19 vnt., tuo tarpu Lietuvoje augo 16 proc. iki 108 vnt., Latvijoje augo 76 proc. iki 30 vnt.

Prekyba trąšomis augo nuo 51,8 mln. iki 52 mln. eurų, o prekyba augalų apsaugos priemonėmis – nuo 11,7 mln. Eur iki 14,9 mln. Eur. Nors žiema buvo palanki žemdirbiams, ir jiems beveik neteko atsėti iššalusiu žieminių augalų, t. y. poreikis pavasarinei sėklai buvo mažesnis, sėklų prekybos pajamos išliko beveik nepakitusios ir siekė 14,4 mln. Eur (14,6 mln. Eur 2013-2014 finansiniais metais).

UAB „Dotnuvos projektai“ investavo virš 1,7 mln. eurų į plėtrą: modernizavo sėklų fabriką Dotnuvoje ir padidino metinį sėklų paruošimo našumą nuo 15 tūkst. iki 22 tūkst. tonų; atidarė žemės ūkio technikos padangų montavimo servisą Dotnuvoje, modernų prekybos ir serviso centrą Pasvalyje.

Nors ataskaitinio laikotarpio pabaigoje Baltijos šalių vyriausybės jau buvo patvirtinusios skiriamos ES paramos tvarką žemės ūkio technikos įsigijimui, tačiau pirmųjų projektų įgyvendinimas tik prasideda. Pavyzdžiui, Estijoje rinkos atsigavimo tikimasi ne anksčiau kaip 2016 metų pavasarį.

Grupė yra pasirašiusi nemažai kontraktų žemės ūkio technikos tiekimui ir pramoninių grūdų saugyklų statybai, didžiosios jų dalies įgyvendinimas prasidės tik žemdirbiams gavus paramos lėšas, didžioji dalis kontraktų bus baigti įgyvendinti tik 2015–2016 finansiniais metais. Pirmieji pardavimo užsakymai su ES struktūrinių fondų parama bus pradėti vykdyti ne anksčiau 2015 m. rugsėjo.

Grupė prognozuoja, kad šio veiklos segmento prekybos apimtis ir pelningumas išaugs kitais finansiniais metais.



## ŽEMĖS ŪKIO PRODUKTŲ GAMYBA

Šis veiklos segmentas apima javų, rapsų, cukrinių runkelių bei kitų kultūrų auginimą, pieno gamybą bei mėsinių galvijų auginimą. Grupei priklauso septynios žemės ūkio bendrovės, įsikūrusios derlingose Lietuvos vietovėse – Panevėžio rajono Aukštadvario ŽŪB, Panevėžio rajono Žibartonių ŽŪB, Kėdainių rajono Labūnavos ŽŪB, Šakių rajono Lukšių ŽŪB, Biržų rajono Medeikių ŽŪB, Užupės ŽŪB ir Sidabravo ŽŪB. Bendrovės dirbo 16 911 ha, arba 180 ha mažiau nei ankstesniais metais. Viso Grupė turėjo 5 556 ha nuosavos ir 1 188 ha iš valstybės išperkamos dirbamos žemės.

Daugiausia per ataskaitinį laikotarpį Grupės žemės ūkio bendrovėse buvo prikulta kviečių – 42,6 tūkst. tonų, salyklinių miežių – 17,7 tūkst. tonų, bei rapsų – 10,4 tūkst. tonų. Užauginta 13,36 tūkst. tonų cukrinių runkelių, t. y. 10,5 proc. daugiau, nei pernai. Pirmą kartą buvo auginamos pašarinės pupos, gauta 1 645 tonos derliaus.

Geriausias buvo kviečių derlingumas – 7,0 t/ha, (pernai buvo 6,1 t/ha); rapsų – 3,3 t/ha, t. y. toks pat kaip ankstesniais metais, salyklinių miežių – 6,4 t/ha (ankstesniais metais 5,7 t/ha).

Ataskaitiniu laikotarpiu žemės ūkio bendrovės pardavė beveik 79 tūkst. tonų augalininkystės produkcijos arba 13 proc. daugiau nei pernai (70 tūkst. tonų). Tame skaičiuje 67 tūkst. tonų sudarė grūdai, o 11,7 tūkst. tonų cukriniai runkeliai.

Grupės ūkiuose laikoma 3 209 melžiamos karvės arba 6 proc. daugiau nei pernai (3 021). Per ataskaitinį laikotarpį parduota beveik 31 tonos žaliavinio pieno, arba 17 proc. daugiau nei pernai. Pieno supirkimo kaina sumažėjo 21 proc., lyginant su praėjusiu laikotarpiu. Dėl sumažėjusių pieno supirkimo kainų Grupė vertina, kad buvo neuždirbta iki 1,4 mln. eurų pajamų (jei pieno kainos būtų išlikusios panašios kaip 2013–2014 finansiniais metais).

Šakių rajono Lukšių žemės ūkio bendrovė paskelbta efektyviausiu pieno gamintoju Lietuvoje 2014 m. Iš viso per 2014 metus pardavė 9 491 t perskaičiuoto pieno iš 868 karvių. Ji taip pat yra šešta pagal dydį pieno gamintoja Lietuvoje.

Parduota 1 279 tonos mėsinių galvijų – panašiai kaip ankstesniais metais (1 299 tonos). Mėsos supirkimo kaina sumažėjo 16 proc., lyginant su ankstesniais metais.

Žemos grūdų ir pieno supirkimo kainos neigiamai įtakojo šio veiklos segmento pajamas, kurios sumažėjo nuo 28 mln. Eur iki 25 mln. Eur. Nepaisant to, dėka išaugusio derlingumo ir to, kad ankstesniųjų finansinių metų pabaigoje buvo įvertinta neigiama pieno supirkimo kainos įtaka biologiniam turtui, veiklos segmento pelnas sudarė 2,8 mln. eurų, palyginus su 4,8 mln. eurų 2013–2014 metais (jei eliminuotume 2013–2014 metais apskaitytą 2,8 mln. Eur pelną iš žemės ūkio bendrovės įsigijimo, 2013–2014 finansinių metų atitinkamo laikotarpio veiklos pelnas būtų siekęs 2,1 mln. Eur).

Per ataskaitinį laikotarpį įmonės investavo beveik 2 mln. Eur. į žemės ūkio technikos, įrangos bei pastatų atnaujinimą.

Paskutiniame šių finansinių metų ketvirtyje buvo apskaitytos ir pripažintos ES paramos pajamos (jos siekė 2,8 mln. Eur) ir įvertintas biologinio turto (pasėlių) būsimas derlius. Ketvirtasis finansinių metų ketvirtis, kaip ir buvo prognozuota, šiam veiklos segmentui buvo pelningas.



## MAISTO PRODUKTAI

Šis veiklos segmentas apima pilną paukštinkystės ciklą: kiaušinių inkubavimą, viščiukų broilerių auginimą, paukštienos ir jos produktų gamybą, pašarų savoms reikmėms gamybą, mažmeninę prekybą vištiena ir jos produktais. Grupė 2013 metų spalio mėnesį įsigijo AS „Putnu fabrika Kekava“ (Latvija) akciją, o 2014 metų vasario mėnesį įmones SIA „Broileks“, SIA „Cerova“ ir SIA „Lielzeltini“ (Latvija).

Bendrovė AS „Putnu fabrika Kekava“ įtraukta į Grupę nuo 2013 metų lapkričio mėnesio, o likusios įmonės – nuo 2014 metų vasario mėnesio, ir atitinkamai jų veiklos rezultatai yra konsoliduojami Grupės rezultatuose.

Paukštinkystės įmonės per ataskaitinį laikotarpį pardavė virš 31,2 tūkst. tonų paukštienos ir jos gaminių.

Dėl palankių žaliavų pašarams rinkos kainų bei gerėjančio veiklos efektyvumo šis veiklos segmentas Grupėje yra vienas iš pelningiausių, lyginant su kitais. Segmento pajamos siekė 61 mln. Eur, o veiklos pelnas



3 mln. Eur (2013–2014 finansiniais metais jis buvo 9,9 mln. Eur, o eliminavus vienkartinių sandorių įtaką – 2,1 mln. Eur).

Į paukščių auginimo plėtrą ir paukštienos perdirbimo įrangos bei kitos technikos atnaujinimą per ataskaitinį laikotarpį Grupė investavo 2,2 mln. eurų.



## KITOS VEIKLOS

Šis veiklos segmentas apima smulkias veiklas, nepriskirtinas kitiems segmentams, pvz. grūdų saugyklų paslaugos tretiesiems asmenims, smulkaus turto pardavimai ir kt.

Šio segmento pajamos ir veiklos pelnas siekė 33 tūkst. Eur.. Ankstesniais, 2013–2014 finansiniais metais Grupė pardavė lignino telkinį, todėl tuomet jos pajamos buvo 1,67 mln. Eur, o veiklos pelnas 2,74 mln. Eur.

## 3. VIEŠAI PASKELBTA INFORMACIJA IR KITI ATASKAITINIO LAIKOTARPIO ĮVYKIAI

### VIEŠAI PASKELBTA INFORMACIJA

Per ataskaitinį laikotarpį, pasibaigusį 2015 m. birželio 30 d., Bendrovė viešai paskelbė tiek per Nasdaq Vilnius vertybinių popierių biržos „GlobeNewswire“ informacinę sistemą, tiek savo tinklapyje išplatino šią informaciją:

|                             |  |                              |        |
|-----------------------------|--|------------------------------|--------|
| 2015-05-28<br>13:00:31 EEST | Pranešimas apie 2014-2015 finansinių metų 9 mėnesių veiklos rezultatus   | Tarpinė informacija          | Lt, En |
| 2015-05-13<br>11:25:30 EEST | AB „Linas Agro Group“, pataisyta šešių mėnesių konsoliduota tarpinė finansinė ataskaitata                      | Tarpinė informacija          | Lt, En |
| 2015-05-13<br>11:17:32 EEST | „Linas Agro Group“ atnaujina perdirbimo pajėgumus valdomuose Latvijos paukštynuose ir jungia pardavimo skyrius | Pranešimas apie esminį įvykį | Lt, En |
| 2015-05-04<br>09:02:30 EEST | „Linas Agro Group“ dalyvauja ERGO pensijų kaupimo programoje   | Kita informacija             | Lt, En |
| 2015-03-18<br>10:53:32 EET  | CORRECTION: AB „Linas Agro Group“ 2015 m. investuotojo kalendorius   | Kita informacija             | Lt, En |
| 2015-02-27<br>10:13:32 EET  | Pranešimas apie 2014-2015 finansinių metų 6 mėnesių veiklos rezultatus   | Tarpinė informacija          | Lt, En |
| 2014-12-23<br>09:00:32 EET  | AB „Linas Agro Group“ 2015 m. investuotojo kalendorius   | Kita informacija             | Lt, En |



|                             |   |                                  |        |
|-----------------------------|---|----------------------------------|--------|
| 2014-11-28<br>10:03:31 EET  | Pranešimas apie 2014-2015 finansinių metų 3 mėnesių veiklos rezultatus                                    | Tarpinė informacija              | Lt, En |
| 2014-10-30<br>16:00:31 EET  | Dividendų už finansinius metus, pasibaigusius 2014 m. birželio 30 d. mokėjimo tvarka                      | Pranešimas apie esminį įvykį     | Lt, En |
| 2014-10-30<br>16:00:31 EET  | AB „Linus Agro Group“ pranešimas apie 2013–2014 finansinių metų metinę informaciją                        | Metinė informacija               | Lt, En |
| 2014-10-30<br>16:00:31 EET  | Eilinio visuotinio AB „Linus Agro Group“ akcininkų susirinkimo, įvykusio 2014 m. spalio 30 d., sprendimai | Pranešimas apie esminį įvykį     | Lt, En |
| 2014-10-08<br>09:00:31 EEST | Šaukiamas AB „Linus Agro Group“ eilinis visuotinis akcininkų susirinkimas                                 | Pranešimas apie esminį įvykį     | Lt, En |
| 2014-09-16<br>09:00:34 EEST | AB „Linus Agro Group“ pristatymas investuotojams  | Kita informacija                 | Lt, En |
| 2014-08-29<br>09:31:42 EEST | AB „Linus Agro Group“ pranešimas apie 2013-2014 finansinių metų dvylikos mėnesių veiklos rezultatus       | Tarpinė informacija              | Lt, En |
| 2014-08-05<br>09:00:31 EEST | SEB bankas bendrovei AB „Linus Agro“ suteikė 228 mln. litų kredito liniją                                 | Pranešimas apie esminį įvykį     | Lt, En |
| 2014-07-11<br>10:56:52 EEST | Pranešimas apie su AB „Linus Agro Group“ vadovu susijusio asmens sandorį                                  | Pranešimas apie vadovų sandorius | Lt, En |

## KITI ĮVYKIAI PER ATASKAITINĮ LAIKOTARPĮ

|  |  |
|--|--|
| 2014 m. lapkričio mėn.–<br>2015 m. birželio mėn. | Bendrovė papildomai įsigijo 18 688 AS „Putnu fabrika Kekava“ akcijų.                               |
| 2014 m. rugpjūčio mėn.–<br>2015 m. birželio mėn. | Noreikiškių ŽŪB pajinis kapitalas padidintas nuo 359 997,68 iki 433 000 eurų.                      |
| 2015-05-27                                       | Panevėžio rajono Žibartonių ŽŪB pardavė 5 630,22 Karčemos kooperatinės bendrovės pajų.             |
| 2015 m. kovo–gegužės<br>mėn.                     | UAB „Linus Agro“ Konsultacijos papildomai įsigijo 1 272,01 Panevėžio rajono Aukštadvario ŽŪB pajų. |
| 2014 m. liepos–<br>2015 m. gegužės mėn.          | UAB „Linus Agro“ Konsultacijos papildomai įsigijo 6 729,68 Sidabravo ŽŪB pajų.                     |
| 2014 m. rugpjūčio mėn.–<br>2015 m. kovo mėn.     | UAB „Lineliai“ įstatinis kapitalas padidintas nuo 466 288,23 iki 553 000 eurų.                     |



|                                |   |
|--------------------------------|---|
| 2015-03-27                     | UAB „Linus Agro“ Konsultacijos papildomai įsigijo 68,39 Panevėžio rajono Žibartonių ŽŪB pajų.   |
| 2015-02-04                     | Suformuota SIA „Linus Agro“ taryba ir jos nariais išrinkti Grupės atstovai iš Lietuvos – Darius Zubas, Vytautas Šidlauskas ir Dainius Pilkauskas.   |
| 2015-01-09                     | Įregistruota nauja UAB „Dotnuvos projektai“ įstatų redakcija ir veiklą pradėjo naujai suformuota valdyba, kurios nariais išrinkti: Darius Zubas, Andrius Pranckevičius, Tomas Tumėnas.  |
| 2015-01-08                     | Priimtas sprendimas likviduoti UAB „Žemės ūkio investicijos“.   |
| 2014-12-19                     | ŽŪB „Landvesta 2“ pajinis kapitalas padidintas nuo 342 330,86 iki 349 571,37 eurų.  |
| 2014-12-04                     | Padidintas SIA „Linus Agro“ Graudu centrs įstatinis kapitalas nuo 2 828 iki 1 656 828 eurų.   |
| 2014-11-26                     | Pabaigus reorganizavimą UAB „Fossio“ buvo išregistruota, o jos teisės ir pareigos perėjo UAB „Linus Agro“ Grūdų centras. Prijungus UAB „Fossio“, UAB „Linus Agro“ Grūdų centras įstatinis kapitalas padidėjo nuo 37 650,60 iki 171 037,76 eurų. |
| 2014 m. liepos–<br>spalio mėn. | AS „Putnu fabrika Kekava“ įstatinis kapitalas padidintas nuo 12 768 771,95 iki 18 928 084 eurų.   |
| 2014-10-27                     | AS „Putnu fabrika Kekava“ įsigijo SIA „Erfolg Group“.   |
| 2014-09-30                     | Suformuota SIA „Lielzeltini“ taryba ir jos nariais išrinkti Grupės atstovai iš Lietuvos – Darius Zubas, Andrius Pranckevičius ir Gintaras Maželis, kurie kartu yra ir AS „Putnu fabrika Kekava“ tarybos nariai.                                 |
| 2014-09-22                     | UAB „Linus Agro“ Konsultacijos ir AB „Linus Agro“ pardavė Panevėžio rajono Ėriškių žemės ūkio bendrovės pajus.  |
| 2014-07-28                     | SEB ir DNB bankai Latvijoje bendrovei SIA „Linus Agro“ suteikė 30 milijonų eurų kredito limitą.   |

## ĮVYKIAI PO ATASKAITINIO LAIKOTARPIO

|                                  |  |
|----------------------------------|--|
| 2015-08-18                       | Likviduota UAB „Žemės ūkio investicijos“ ir išregistruota iš Lietuvos Respublikos juridinių asmenų registro. |
| 2015 m. liepos–rugpjūčio<br>mėn. | Noreikiškių ŽŪB pajinis kapitalas padidintas nuo 433 000 iki 449 000 eurų.                                   |
| 2015-07-30                       | Bendrovė papildomai įsigijo 299 vnt. AS „Putnu fabrika Kekava“ akcijų.                                       |





2015-07-17

ŽŪB „Landvesta 4“ pajinis kapitalas padidintas nuo 553 753,48 iki 603 777,11 eurų.

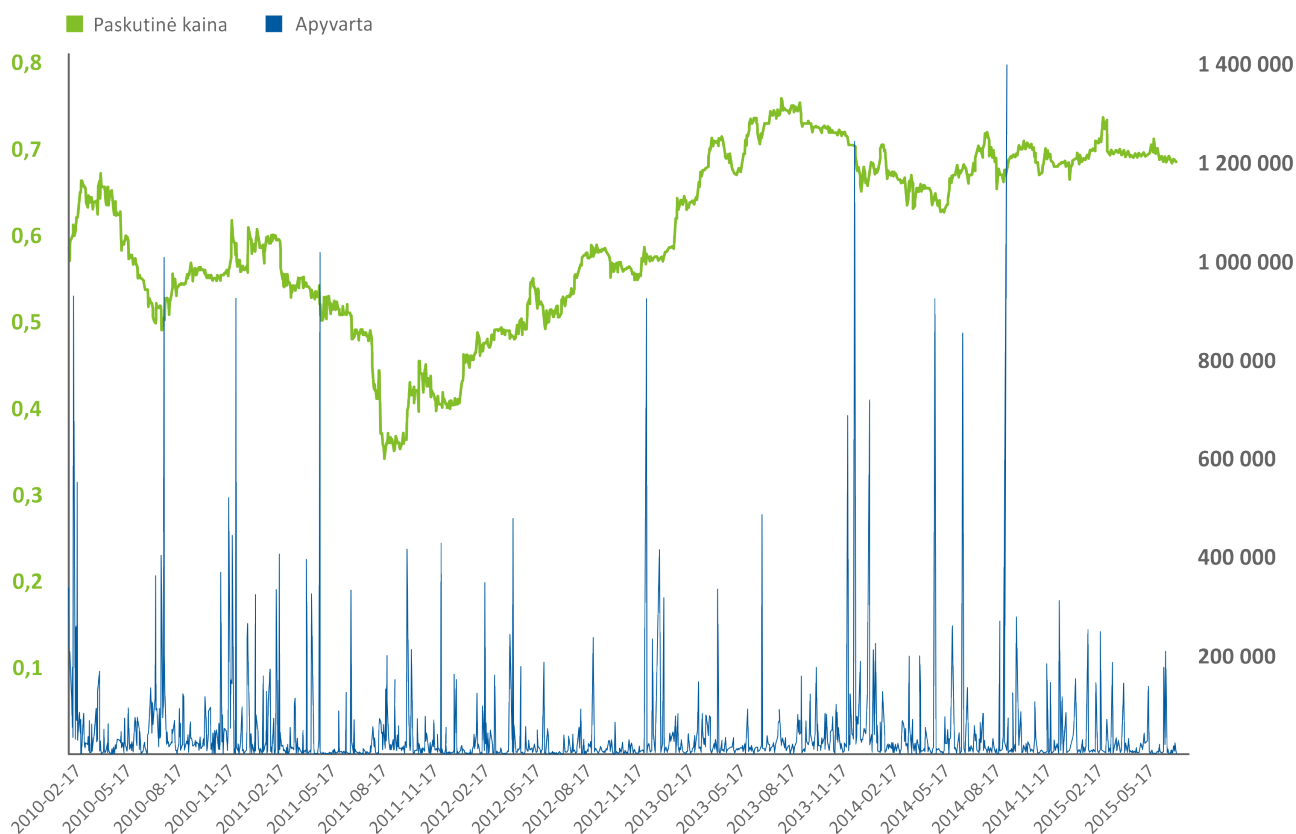
2015-07-14

Priimtas sprendimas dėl UAB „Lineliai“ įstatinio kapitalo padidinimo nuo 553 000 iki 638 000 eurų.

## 4. AB „LINAS AGRO GROUP“ AKCIJŲ KAINA IR APYVARTA

Bendrovės akcijomis NASDAQ OMX Vilniaus vertybinių popierių biržoje prekiaujama nuo 2010 m. vasario 17 d. Nuo 2010 m. liepos 1 d. AB „Linus Agro Group“ įtraukta į Baltijos šalių vertybinių popierių biržų lyginamojo indekso „OMX Baltic Benchmark“ sudėtį.

Informacija apie Bendrovės akcijų kainos bei apyvartos pokytį nuo prekybos pradžios iki ataskaitinio laikotarpio pabaigos, t. y. iki 2015 m. birželio 30 d., pateikiama grafike:





## KONTAKTINIAI ASMENYS

Finansų direktorius

Tomas Tumėnas

Tel. (8 45) 507 393

E. p. [t.tumenas@linasagro.lt](mailto:t.tumenas@linasagro.lt)

Atstovė ryšiams su investuotojais

Agnė Barauskaitė

Tel. (8 45) 507 346

E. p. [a.barauskaite@linasagro.lt](mailto:a.barauskaite@linasagro.lt)