

AB „LINAS AGRO GROUP“

2016–2017 FINANSINIŲ METŲ

TARPINIS KONSOLIDUOTASIS

VEIKLOS PRANEŠIMAS

UŽ DVYLIKOS MĖNESIŲ LAIKOTARPĮ,

PASIBAIGUSĮ 2017 M. BIRŽELIO 30 D.



PAGRINDINIAI DUOMENYS APIE BENDROVĘ

Bendrovės pavadinimas	AB „Linas Agro Group“
Teisinė forma	Akcinė bendrovė
Įregistravimo data ir vieta	1995 m. lapkričio 27 d., Panevėžys
Juridinio asmens kodas	148030011
PVM mokėtojo kodas	LT480300113
Juridinių asmenų registro tvarkytojas	Valstybės įmonė Registrų centras
Buveinės adresas	Smėlynės g. 2C, LT-35143 Panevėžys, Lietuva
Telefonas	(8 45) 507 303
Faksas	(8 45) 507 304
Elektroninio pašto adresas	<i>group@linasagro.lt</i>
Interneto svetainės adresas	<i>www.linasagro.lt</i>
Atsiskaitomoji sąskaita	LT07 7044 0600 0263 7111, AB SEB bankas, banko kodas 70440
ISIN kodas	LT0000128092
Akcijų prekybos kodas Nasdaq Vilnius	LNA1L

APIE GRUPĘ

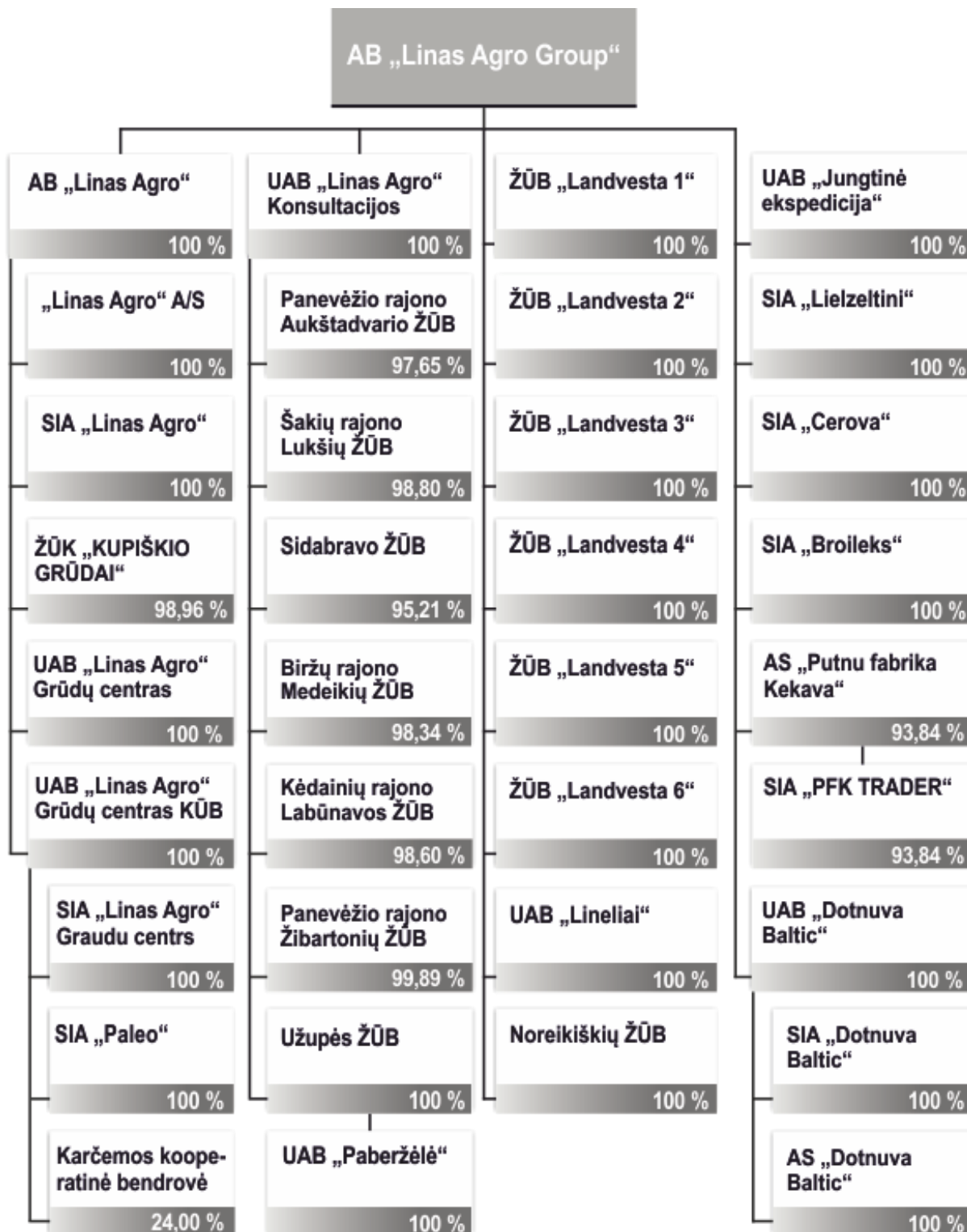
AB „Linas Agro Group“ kartu su tiesiogiai ir netiesiogiai kontroliuojamomis valdomomis įmonėmis (toliau – pavaldžiosiomis įmonėmis) bendrai sudaro 1991 metais įkurtą Grupę, kurioje ataskaitinio laikotarpio pabaigoje buvo 39 įmonės, ir veikia keturiose valstybėse – Lietuvoje, Latvijoje, Estijoje ir Danijoje. 2017 m. birželio 30 d. Grupėje dirbo 2 218 darbuotojai. Grupės finansiniai metai prasideda liepos 1 d.

Bendrovė filialų ir atstovybių neturi.

APIBENDRINTA AB „LINAS AGRO GROUP“ GRUPĖS STRUKTŪRA

Bendrovė Lietuvoje, Latvijoje, Estijoje bei Danijoje 2017 m. birželio 30 d. valdė trisdešimt aštuonias įmones*.

*Nepaminėtos įmonės, kurios nevykdo veiklos: UAB „Gerera“ (100 proc. akcijų), UAB „Dotnuvos technika“ (100 proc. akcijų) ir SIA „Erfolg Group“ (93,84 proc. akcijų).



PAGRINDINĖS VEIKLOS POBŪDIS

Bendrovės valdomos įmonės gamina, ruošia ir parduoda žemės ūkio ir maisto produktus, tiekia prekes ir paslaugas žemdirbiams. Pati Bendrovė atlieka tik valdymo funkciją ir prekybinės bei gamybinės veiklos nevykdo.

Grupė yra vienas didžiausių lietuviškų grūdų eksportuotojų, turi nuosavą modernių grūdų saugyklų tinklą. Taip pat vienas iš prekių žemdirbiams (sertifikuotų sėklų, trąšų bei žemės ūkio technikos) tiekimo lyderių Lietuvoje, turi sėklų paruošimo gamyklą. Taip pat Grupė yra ir stambi pieno gamintoja Lietuvoje ir paukštienos gamintoja Latvijoje.

Grupės veikla yra skirstoma į penkis pagrindinius veiklos segmentus: „Grūdų ir žaliavų pašarams paruošimas ir pardavimas“, „Prekės ir paslaugos žemdirbiams“, „Žemės ūkio produktų gamyba“, „Maisto produktai“ ir „Kitos veiklos“. Skirstymą į atskirus segmentus lemia skirtingos produktų rūšys bei su jais susijusios veiklos pobūdis, tačiau dažnai segmentų veikla yra susijusi tarpusavyje.

GRUPĖS VEIKLOS REZULTATŲ APŽVALGA

- AB „Linas Agro Group“ 2016–2017 finansinių metų dvylikos mėnesių konsoliduotos pajamos siekė 645 mln. Eur ir buvo 4,7 proc. didesnės, lyginant su ankstesniais metais (616 mln. Eur).
- Grupė pardavė apie 2,4 mln. tonų įvairių grūdų ir prekių žemės ūkiui bei kitos produkcijos, arba 8 proc. daugiau nei ankstesniais metais (2,2 mln. tonų).
- Bendrasis pelnas siekė 46 mln. Eur ir buvo 16 proc. didesnis, nei ankstesniais metais – 40 mln. Eur.
- Konsoliduotas pelnas prieš palūkanas, mokesčius ir nusidėvėjimą (EBITDA) siekė beveik 23 mln. Eur ir buvo 32 proc. didesnis nei ankstesniais metais (18 mln. Eur).
- Grupė uždirbo 12 mln. Eur veiklos pelno arba 74 proc. daugiau nei per atitinkamą praėjusių finansinių metų laikotarpį (7 mln. Eur).
- Pelnas prieš mokesčius viršijo 10 mln. Eur (palyginti su 5 mln. Eur ankstesniais metais). Grynasis pelnas, tenkantis Grupei, siekė 8 mln. Eur (ankstesniais metais 4 mln. Eur).

FINANSINIAI RODIKLIAI

	2013–2014 12 mėn.	2014–2015 12 mėn.	2015–2016 12 mėn.	2016–2017 12 mėn.	Pasikeitimas 2016–2017 lyg. su 2015–2016 (tūkst. EUR)	Pasikeitimas 2016–2017 lyg. su 2015–2016 (%)
Pajamos, tūkst. EUR	584 557	573 766	615 961	645 047	29 088	4,7
Viso tonos	2 339 135	1 968 469	2 187 388	2 364 713	177 325	8,1
Bendrasis pelnas, tūkst. EUR	43 199	41 480	39 881	46 479	6 598	16,5
EBITDA, tūkst. EUR	34 731	21 781	17 135	22 695	5 560	32,5
Veiklos pelnas, tūkst. EUR	26 287	12 337	7 232	12 593	5 361	74,1
Pelnas prieš mokesčius (EBT), tūkst. EUR	24 005	10 360	5 316	10 350	5 034	94,7
Grynasis pelnas, tūkst. EUR	23 639	9 194	3 944	8 589	4 645	117,8
Maržos, %						
Bendrojo pelno marža	7,39	7,23	6,47	7,21	0,73	11,3
EBITDA marža	5,94	3,80	2,78	3,52	0,74	26,5
Veiklos pelno marža	4,50	2,15	1,17	1,95	0,78	66,3
Pelno prieš mokesčius marža	4,11	1,81	0,86	1,63	0,77	89,2
Grynojo pelno marža	4,04	1,60	0,64	1,33	0,69	107,9
Mokumo ir grąžos finansiniai rodikliai						
Einamasis mokumas	1,63	1,59	1,42	1,43	0,01	0,9
Skolos / Nuosavybės santykis	0,66	0,63	0,59	0,65	0,06	10,2
Grynoji finansinė skola / EBITDA	2,63	4,30	5,13	4,42	-0,71	-13,9
Nuosavybės grąža (ROE), %	15,54	5,79	2,43	5,07	2,64	108,6
Naudojamo kapitalo įmonės veikloje grąža (ROCE), %	10,05	3,99	2,82	4,50	1,68	59,6
Turto grąža (ROA), %	7,60	2,91	1,19	2,43	1,24	104,2
Pelnas ir sąlyginis pelnas vienai akcijai (litais)	0,52	0,06	0,03	0,05	0,02	66,7
Pelno ir kainos santykis (P/E)*	4,55	11,42	22,17	12,88	-9,29	-41,9

*Paskutinės AB „Linas Agro Group“ ataskaitinio laikotarpio dienos uždarymo kaina

APŽVALGA

Nepaisant prastesnio Baltijos šalyse 2016 metų derliaus (9,7 mln. tonų), jei lyginti su 2015 metais (11 mln. tonų), Grupės prekybos apimtys tonomis išaugo 8,1 proc. ir siekė 2,4 mln. (2,2 mln. tonų 2015–2016). Aktyvi Grupės prekyba grūdais Lietuvoje ir Latvijoje išaugino grūdų ir žaliavų pašarams pardavimų apimtį 11 proc. nuo 1,8 mln. tonų iki 2 mln. tonų, tuo tarpu kitų produktų prekybos apimtis tonomis šiek tiek sumažėjo: Grupės užaugintų žemės ūkio produktų prekybos apimtis tonomis krito 1 proc., prekių augalininkystei – 2 proc., maisto produktų – 2 proc.

AB „Linus Agro Group“ konsoliduotos šių finansinių metų dvylikos mėnesių pajamos siekė 645 mln. Eur ir buvo 4,7 proc. didesnės nei ankstesniais metais (616 mln. Eur). Pagrindinė priežastis, nulėmusi Grupės pajamų augimą, buvo išaugę grūdų, aliejinių sėklų bei žaliavų pašarams pardavimai – jų pardavimo pajamos padidėjo nuo beveik 387 mln. Eur iki 415 mln. Eur. Prastesnis derlius neigiamai įtakojo Grupės valdomų žemės ūkio bendrovių gamybos apimtis, tačiau išaugusios pieno supirkimo kainos dalinai kompensavo pardavimų apimties mažėjimą, todėl šio veiklos segmento veiklos pajamos sumažėjo tik 1 proc. – nuo 27,1 mln. Eur iki 26,8 mln. Eur. Pajamos iš paukštininkystės veiklos augo 1 proc. ir siekė 61 mln. Eur, jei palyginti su 60 mln. Eur ankstesniais metais. Prekių ir paslaugų žemdirbiams pardavimo pajamos šiek tiek sumažėjo ir siekė 165 mln. Eur, palyginus su 168 mln. Eur 2015–2016 finansiniais metais.

Ketvirtas šių finansinių metų ketvirtis buvo sėkmingas, nes išaugo pardavimai grūdų ir žaliavų pašarams veiklos segmente. Pardavimų apimtis paskutinį finansinių metų ketvirtį siekė beveik 197 mln. Eur ir buvo didžiausia, jei palyginti su kitais metų ketvirčiais, o jei lyginti su ankstesniais metais, išaugo 39 proc. (nuo 142 mln. Eur per atitinkamą 2015–2016 finansinių metų laikotarpį). Išaugę pardavimai teigiamai įtakojo veiklos pelningumą. Buvo uždirbta 6,6 mln. Eur veiklos pelno, arba beveik 4 kartus daugiau, nei per atitinkamą ankstesnių finansinių metų laikotarpį (1,7 mln. Eur). Pelningi buvo visi veiklos segmentai, o didžiausias veiklos pelnas buvo uždirbtas „Žemės ūkio produktų gamyba“ veiklos segmente ir siekė 3,9 mln. Eur (įvertinus teigiamą biologinio turto veiklos pokytį, kuris siekė 1,9 mln. Eur).

AB „Linus Agro Group“ dvylikos mėnesių bendrasis pelnas išaugo 16 proc. ir siekė 46,5 mln. Eur (39,9 mln. Eur ankstesniais metais), o veiklos pelnas išaugo nuo 7,2 mln. Eur iki 12,6 mln. Eur. EBITDA išaugo nuo 17 mln. Eur iki beveik 23 mln. Eur. Grupės grynas pelnas, tenkantis akcininkams, padidėjo ir siekė 8,4 mln. Eur, palyginus su 4,1 mln. Eur 2015–2016 finansiniais metais.

FINANSINIAI KAŠTAI

Finansiniai kaštai per ataskaitinį laikotarpį išaugo nuo 2,4 mln. Eur iki 2,9 mln. Eur. Augimą sąlygojo finansinių skolų padidėjimas – jos išaugo nuo 95 mln. Eur iki 110 mln. Eur. Finansinės skolos pagrindu išaugo dėl išaugusių prekių pardavimų ūkininkams ir padidėjusių atsargų (apyvartinių paskolų), bei dėl įgyvendinamų ilgalaikių investicijų paukštynuose.

PINIGINIAI SRAUTAI

Grupės pinigų srautai iš pagrindinės veiklos prieš apyvartinio kapitalo pasikeitimus buvo teigiami ir siekė 22 mln. Eur, palyginti su 17 mln. Eur per atitinkamą ankstesniųjų metų laikotarpį. Pinigų srautai iš pagrindinės veiklos po apyvartinio kapitalo pasikeitimo buvo neigiami ir sudarė 22 mln. Eur (teigiami 23 mln. Eur per atitinkamą 2015–2016 finansinių metų laikotarpį), nes Grupės įmonės atsiskaitė su savo tiekėjais. Grupės pinigų ekvivalentai ataskaitinio laikotarpio pabaigoje sudarė beveik 9 mln. Eur (7 mln. Eur 2015–2016 finansiniais metais).

SEGMENTŲ VEIKLOS REZULTATAI

Grupės veikla skirstoma į penkis veiklos segmentus:

1. „Grūdų ir žaliavų pašarams paruošimas ir pardavimas“;
2. „Prekės ir paslaugos žemdirbiams“;
3. „Žemės ūkio produktų gamyba“;
4. „Maisto produktai“;
5. „Kitos veiklos“.

VEIKLOS PELNAS (TŪKST. EUR) PAGAL SEGMENTUS

	2016–2017 12 mėn.	2015–2016 12 mėn.	2014–2015 12 mėn.	2013–2014 12 mėn.	2012–2013 12 mėn.
Grūdų ir žaliavų pašarams paruošimas ir pardavimas	9 399	9 617	7 484	10 978	23 379
Prekės ir paslaugos žemdirbiams	2 837	2 816	965	1 796	7 645
Žemės ūkio produktų gamyba	3 017	758	3 532	4 848	8 232
Maisto produktai	1 832	(1 246)	3 193	9 888	n. d.
Kitos veiklos	89	(176)	97	2 745	(72)

GRŪDŲ IR ŽALIAVŲ PAŠARAMS PARUOŠIMAS IR PARDAVIMAS

Šis, didžiausias Grupės veiklos segmentas, apima prekybą grūdais, aliejinėmis sėklomis bei žaliavomis pašarams, taip pat grūdų saugyklų bei logistikos paslaugas.

Minėtoje srityje Grupė veikia nuo 1991 metų, ši veikla generuoja didžiąją jos pajamų dalį. Dvi Grupės įmonės – AB „Linas Agro“ ir „Linas Agro“ AS – turi Geros prekybos praktikos (European Good Trading practice). AB „Linas Agro“ turi VŠĮ „Ekoagros“ išduotą ekologinių augalininkystės produktų prekybos sertifikatą ir ISCC (Tarptautinį tolydžios plėtros ir šiltnamio dujų valdymo) sertifikatą. Per ataskaitinį laikotarpį gavo GMP+ (Geros gamybos praktikos) sertifikatą, o SIA „Linas Agro“ – ISCC sertifikatą.

Grupė nuolatos didina nuosavų grūdų saugyklų pajėgumu, ir šiuo metu, nuosava Grupės grūdų ir kitų prekių saugojimo talpa Lietuvoje ir Latvijoje viršija 334 tūkst. tonų. Grupės įvairių grūdų saugojimo pajėgumai uostuose siekia beveik 260 tūkst. tonų.

Bendras parduotas produkcijos kiekis per ataskaitinį laikotarpį išaugo 11,4 proc. nuo 1,8 mln. tonų iki 2 mln. tonų, o pardavimo pajamos padidėjo 7,3 proc. nuo 389 mln. Eur iki 415 mln. Eur. Tradicinių kultūrų (kviečių, rapsų, miežių) grūdų pardavimai padidėjo 10 proc. iki 317 mln. Eur, o jų prekybos apimtys augo nuo 1,5 mln. tonų iki 1,7 mln. tonų.

Žaliavų pašarams pardavimo apimtis tonomis krito 15 proc. dėl prasto derliaus viename iš tiekimo regionų, tai sumažino prekybos pajamas nuo 95 mln. Eur iki 91 mln. Eur. Grupė pardavė virš 10 tūkst. tonų savos gamybos pašarų, arba 36 proc. daugiau nei ankstesniais metais.

Dėl sumažėjusio bendro užaugintų grūdų kiekio Grupės valdomos grūdų saugyklos perkrovė virš 457 tūkst. tonų arba 16 proc. mažiau įvairių augalinių žaliavų nei per atitinkamą 2015–2016 finansinių metų laikotarpį. 2016 metų rudenį nuimti grūdai buvo drėgni, todėl grūdų saugyklos gavo daugiau pajamų ir pelno iš džiovinimo veiklos, jų gautas bendrasis pelnas siekė 3,2 mln. Eur ir buvo 2,9 karto didesnis, palyginus su 1,1 mln. Eur ankstesniais metais.

Segmento veiklos pelnas mažėjo 2 proc. nuo 9,6 mln. Eur iki 9,4 mln. Eur dėl sumažėjusio grūdų ir žaliavų pašarams prekybos pelningumo.

Per ataskaitinį laikotarpį Grupė investavo virš 6 mln. eurų į grūdų saugyklų plėtrą. Ši investicija leis sustiprinti Grupės prekybines ir grūdų užpirkimo pozicijas šiaurinėje ir vakarinėje Lietuvos dalyse.

Per ataskaitinį laikotarpį Grupė pradėjo teikti grūdų džiovinimo paslaugą Rezeknėje (Latvija), tam panaudojo įsigijamos SIA „Paleo“ infrastruktūrą. Kitų finansinių metų pradžioje Grupė atidarys naują grūdų saugyklą Kartenoje (Lietuva) bei išplės kitų grūdų saugyklų Lietuvoje saugojimo pajėgumus. Viso Grupės nuosavų saugyklų talpa Lietuvoje išaugs 76 400 tonų.

PREKĖS IR PASLAUGOS ŽEMDIRBIAMS

Šis veiklos segmentas apima prekybą sėklomis, augalų apsaugos priemonėmis, trąšomis, žemės ūkio technika, grūdų valymo, džiovinimo ir sandėliavimo kompleksų bei fermų projektavimas ir įrengimas.

Prekių žemės ūkio veiklai tiekimas žemdirbiams – ilgalaikė Grupės veikla nuo 1993 metų, šiuo metu vykdoma Lietuvoje, Latvijoje ir Estijoje. Nuo 1998 Grupė yra UAB „Dotnuva Baltic“ – žemės ūkio mašinų ir grūdų saugyklų didmenininkės ir mažmenininkės bei sertifikuotos sėklos gamintojos – akcininkė.

Dėl prasto 2016 m. derliaus, kritusių grūdų kainų ir pieno kainų svyravimo sumažėjo ūkininkų mokumas ir galimybė plėstis bei modernizuoti ūkius. Taip pat analizuojamu laikotarpiu prekybą žemės ūkio technika bei grūdų įranga įtakėjo anksčiau patvirtintų investicijų įgyvendinimas pagal ES paramą gaunančius projektus. Nors ES paramos dalis žemdirbių investicijų struktūroje mažėjo, vis dar labai ryškūs ES paramos lūkesčiai bei investicijų atidėliojimai visose Baltijos šalyse.

Grupės naujos žemės ūkio technikos pardavimo pajamos sumažėjo 6 proc. Bendros prekybos žemės ūkio technika, fermų įranga bei serviso paslaugų pajamos sumažėjo 8 proc. nuo 60 mln. Eur iki 55 mln. Eur. Per ataskaitinį laikotarpį buvo įgyvendinti 35 grūdų saugyklų įrengimo projektai, arba 21 proc. daugiau nei pernai, šios veiklos pajamos išaugo 60 proc. iki 19 mln. Eur.

Dėl mažesnių grūdų kainų sumažėjus paklausai, prekyba trąšomis, sėklomis ir augalų apsaugos priemonėmis sumažėjo beveik 6 proc. ir siekė 87 mln. Eur, palyginus su 92 mln. Eur ankstesniais metais. Tačiau Grupė sustiprino pozicijas Latvijoje: čia parduota beveik 68 tūkst. tonų trąšų arba 73 proc. daugiau nei pernai, o augalų apsaugos priemonių ir mikroelementinių trąšų prekybos pajamos augo atitinkamai 56 ir 70 proc. Naudojant įsigijamos SIA „Paleo“ (Latvija) sandėlius, talpinančius 65,5 tūkst. tonų trąšų, perkrauta beveik 78 tūkst. tonų trąšų.

Bendros veiklos segmento pajamos per nagrinėjamą laikotarpį nežymiai mažėjo ir siekė 165 mln. Eur, lyginant su prieš metus gautais 168 mln. Eur. Bendrasis segmento pelnas ir veiklos pelnas nežymiai augo: bendrasis pelnas buvo 17 mln. Eur, palyginus su 16,3 mln. Eur ankstesniais metais, o veiklos pelnas buvo 2,84 mln. Eur, palyginus su 2,82 mln. Eur ankstesniais metais.

Investicijos į veiklos plėtrą buvo 171 tūkst. eurų. Didžioji dalis investicijų skirta sėklų beicavimo linijos modernizavimui sėklų fabrike Dotnuvoje.

ŽEMĖS ŪKIO PRODUKTŲ GAMYBA

Šis veiklos segmentas apima javų, rapsų, cukrinių runkelių bei kitų kultūrų auginimą, pieno gamybą bei mėsinių galvijų auginimą. Grupei priklauso šešios žemės ūkio bendrovės, įsikūrusios derlingose Lietuvos vietovėse – Panevėžio rajono Aukštadvario ŽŪB, Panevėžio rajono Žibartonių ŽŪB, Kėdainių rajono Labūnavos ŽŪB, Šakių rajono Lukšių ŽŪB, Biržų rajono Medeikių ŽŪB ir Sidabravo ŽŪB.

Bendrovės dirbo 17 232 ha žemės arba 1,5 proc. daugiau nei ankstesniais metais. Viso ataskaitinio laikotarpio pabaigoje Grupė turėjo 6 997 ha nuosavos žemės.

Iš 2016 metų rudenį pasėtu 9 058 ha žiemkenčių birželio mėnesį žieminiai kviečiai, kvietrugiai ir miežiai (viso 6 293 ha) buvo geros būklės. Žieminių rapsų 80 proc. pasėlių plotų būklė buvo gera, 13 proc. patenkinama, o 2 proc. pasėlių iššalo. Pavasarį apsėta 5 418 ha naudmenų : 2 399 ha miežių, 1 186 ha pupų, 1 057 ha kviečių, 516 ha žirnių, 260 ha cukrinių runkelių. Gegužės mėnesį buvo jaučiamas drėgmės trūkumas, tačiau birželio mėnesį pasėlių būklė buvo gera, todėl laukiamas didesnis derlius nei ankstesniais metais.

Dėl prasto oro 2016 metais derliaus nuėmimo metu Grupė pagamino 8 proc. mažiau augalinės prekinės produkcijos nei pernai, t. y. 90 tūkst. tonų. Per ataskaitinį laikotarpį parduota virš 77 tūkst. tonų augalinės prekinės produkcijos, arba 8 proc. mažiau, nei pernai.

Ūkiuose laikoma virš 3 240 melžiamų karvių. Per ataskaitinį laikotarpį parduota virš 29 tūkst. tonų žaliavinio pieno – 2 proc. daugiau, jei palyginti su ankstesniais metais. Mėsos parduota 1 385 tonos arba 9 proc. daugiau nei ankstesniais metais.

Grupės žemės ūkio bendrovės įsigijo įvairios žemės dirbimo technikos ir žemės ūkio paskirties žemės už 5,5 mln. eurų.

Segmento pajamos siekė 26,8 mln. Eur ir buvo 1,2 proc. mažesnės nei 2015–2016 finansiniais metais (27,0 mln. Eur), nes pajamos iš augalinės produkcijos krito nuo 14,5 iki 12,3 mln. Eur.

Segmento veiklos rezultatas, įvertinus biologinio turto pokytį, sąlygojo veiklos pelną, kuris buvo 3 mln. Eur (2015–2016 finansiniais metais 0,8 mln. Eur). Šiomet biologinio turto pokytis buvo teigiamas ir padidino segmento veiklos pelną 1,9 mln. Eur, kai tuo tarpu pernai buvo neigiamas ir jį sumažino 2 mln. Eur.

MAISTO PRODUKTAI

Šis veiklos segmentas apima pilną paukštininkystės ciklą: viščių perinimą, broilerių auginimą, paukštienos ir jos produktų gamybą, pašarų savoms reikmėms gamybą, mažmeninę prekybą vištiena ir jos produktais. Grupė 2013 metų spalio mėnesį įsigijo AS „Putnu fabrika Kekava“ (Latvija) akcijų, o 2014 metų vasario mėnesį įmonės SIA „Broileks“, SIA „Cerova“ ir SIA „Lielzeltini“ (Latvija).

AS „Putnu fabrika Kekava“ (PFK) – Latvijos paukštienos gamintojas Nr. 1, jos veikla apima visą gamybos ciklą: viščių perinimą, jų auginimą, šviežios vištienos ir jos gaminių su prekinio ženklu „Kekava“ gamybą. Eksperto rinkose įmonės produkcija parduodama su prekės ženklu „Top choice poultry“. Įmonės pavaldžioji įmonė SIA „PFK Trader“ turi 22 mažmenines parduotuves visoje Latvijoje. AS „Putnu fabrika Kekava“ per ataskaitinį laikotarpį gavo BRC (Britų mažmeninės prekybos konsorciumo) sertifikatą ir ISO 50001:2012 sertifikatą, taip pat turi ISO 22000:2006 ir „Halal“ sertifikatus. Prieš dvejus metus įmonė pradėjo kurti itin palankias sąlygas paukščiams auginti, todėl jų sergamumas beveik išnyko. AS „Putnu fabrika Kekava“ tapo pirmuoju ir vieninteliu paukštynu Baltijos šalyse, turinčiu teisę žymėti gaminamą vištieną žyma „Užauginta be antibiotikų“. Ataskaitinio laikotarpio pabaigoje įmonė pradėjo prekiauti be antibiotikų užauginta vištiena.

SIA „Lielzeltini“ – Latvijos paukštienos gamintojas Nr. 2; įmonės veikla apima nepilną gamybos ciklą – nuo broilerių auginimo iki šviežios vištienos ir jos gaminių, parduodamų su prekinio ženklu „Bauska“,

gamybos, taip pat įmonė vykdo pašarų gamybą. Įmonė per ataskaitinį laikotarpį gavo ISO 50001:2012 sertifikata, taip pat turi ISO 22000:2006 ir „Halal“ sertifikatus.

SIA „Broileks“ augina ir parduoda gyvus viščiukus. SIA „Cerova“ perina kiaušinius ir parduoda vienadienius viščiukus.

Paukštinkystės įmonės per ataskaitinį laikotarpį užaugino virš 40 tūkst. tonų gyvo svorio mėsos arba 6 proc. daugiau nei ankstesniais metais. Parduota virš 29,5 tūkst. tonų paukštienos ir jos gaminių arba 2 proc. mažiau nei ankstesniais metais.

Paukštienos kainų lygį Europoje įtakojo labai išaugusi paukštienos gamyba visoje ES ir ypač didelė paukštienos perprodukcija Lenkijoje bei Rumunijoje. Vidutinė viščiuko broilerio kaina ES 2016 m. liepos–2017 birželio mėn. buvo apie 178 Eur/100 kg, o ankstesniais metais tuo pačiu laikotarpiu apie 183 Eur/100 kg.

Segmento pajamos augo neženkiai – nuo 60,3 mln. Eur iki 61,0 mln. Eur, tačiau ankstesnįjį veiklos nuostolį (1,3 mln. Eur 2015–2016 finansiniais metais) pakeitė 1,8 mln. Eur veiklos pelnas. Tam įtakos turėjo gamybos modernizavimui padarytos investicijos ir dėl to išaugęs kai kurių produktų pelningumas, taip pat naujos kartos produktų („Užauginta be antibiotikų“) įvedimas į rinką finansinių metų pabaigoje. Taip pat pelno dydį įtakojo teigiamas biologinio turto veiklos pokytis (0,2 mln. Eur), kuris ankstesniais metais buvo neigiamas ir siekė 0,7 mln. Eur.

Per ataskaitinį laikotarpį Grupė investavo beveik 4,7 mln. eurų į paukštynų įrangos atnaujinimą.

KITOS VEIKLOS

Šis veiklos segmentas apima smulkias veiklas, nepriskirtinas kitiems segmentams, pvz. grūdų saugyklų paslaugos tretiesiems asmenims, smulkaus turto pardavimai ir kt.

Segmento veiklos pelnas buvo 89 tūkst. Eur, palyginus su 176 tūkst. Eur veiklos nuostoliu, gautu ankstesniais metais.

VIEŠAI PASKELBTA INFORMACIJA IR KITI ATASKAITINIO LAIKOTARPIO ĮVYKIAI

VIEŠAI PASKELBTA INFORMACIJA

Per ataskaitinį laikotarpį, pasibaigusį 2017 m. birželio 30 d., Bendrovė viešai paskelbė tiek per Nasdaq Vilnius vertybinių popierių biržos „GlobeNewswire“ informacinę sistemą, tiek savo tinklapyje išplatino šią informaciją:

2017.05.31 10:00 EET	AB „Linas Agro Group“ pranešimas apie 2016-2017 finansinių metų 9 mėnesių veiklos rezultatus	Tarpinė informacija	Lt, En
2017.02.28 10:00 EET	AB „Linas Agro Group“ pranešimas apie 2016-2017 finansinių metų 6 mėnesių veiklos rezultatus	Pusmečio informacija	Lt, En
2016.12.20 16:00 EET	Pranešimas apie su AB „Linas Agro Group“ vadovu susijusio asmens sandorius	Pranešimai apie vadovų sandorius	Lt, En

2016.12.15 16:00 EET	AB „Linus Agro Group“ Pranešimas apie balsavimo teisių įgijimą	Akcijų paketo įgijimas ar netekimas	Lt, En
2016.12.15 16:00 EET	Pranešimas apie su AB „Linus Agro Group“ vadovu susijusio asmens sandorius	Pranešimai apie vadovų sandorius	Lt, En
2016.12.02 09:02 EET	AB „Linus Agro Group“ investuotojo kalendorius	Kita informacija	Lt, En
2016.11.30 09:33 EET	AB „Linus Agro Group“ pranešimas apie 2016–2017 finansinių metų 3 mėnesių veiklos rezultatus	Tarpinė informacija	Lt, En
2016.10.28 10:33 EEST	AB „Linus Agro Group“ eilinio visuotinio akcininkų susirinkimo, įvykusio 2016 m. spalio 27 d., sprendimai	Pranešimas apie esminį įvykį	Lt, En
2016.10.28 10:14 EEST	Dividendų už finansinius metus, pasibaigusius 2016 m. birželio 30 d. mokėjimo tvarka	Pranešimas apie esminį įvykį	Lt, En
2016.10.28 10:14 EEST	AB „Linus Agro Group“ pranešimas apie 2015-2016 finansinių metų metinę informaciją	Metinė informacija	Lt, En
2016.10.04 16:00 EEST	Šaukiamas AB „Linus Agro Group“ eilinis visuotinis akcininkų susirinkimas	Pranešimas apie esminį įvykį	Lt, En
2016.08.31 12:18 EEST	Pranešimas apie 2015-2016 finansinių metų 12 mėnesių veiklos rezultatus	Tarpinė informacija	Lt, En

KITI ĮVYKIAI PER ATASKAITINĮ LAIKOTARPĮ

2016 m. liepos – 2017 m. birželio mėn.	Noreikiškių ŽŪB pajinis kapitalas padidintas 77 000 eurų suma.
2016 m. liepos – 2017 m. birželio mėn.	SIA „Linus Agro“ Graudu centrs įstatinis kapitalas padidintas 923 172 eurų.
2017-05-23	UAB „Linus Agro“ Grūdų centras KŪB dalyvių įnašų suma padidinta 949 671,46 eurų suma.
2017-05-08	ŽŪK „Kupiškio grūdai“ pajinis kapitalas padidintas 146 500 eurų suma.
2017-05-08	SIA „Paleo“ įstatinis kapitalas padidintas 149 647 eurų suma.
2017-05-03	SIA „Linus Agro“ įstatinis kapitalas padidintas 168 565 eurų suma.
2016 m. liepos– gruodžio mėn.	ŽŪB „Landvesta 5“ pajinis kapitalas padidintas 356 500 eurų suma.
2016-11-25	Bendrovė išmokėjo akcininkams 1 202 tūkst. eurų dividendų už finansinius metus, pasibaigusius 2016 m. birželio 30 d.
2016-09-23	Bendrovė perleido 3 000 vienetų savų akcijų AB „Linus Agro“ darbuotojams. Po šių sandorių Bendrovės įsigytų savų akcijų skaičius yra 782 972.

2016-09-21 UAB „Lineliai“ įstatinis kapitalas padidintas 90 000 eurų suma.

ĮVYKIAI PO ATASKAITINIO LAIKOTARPIO

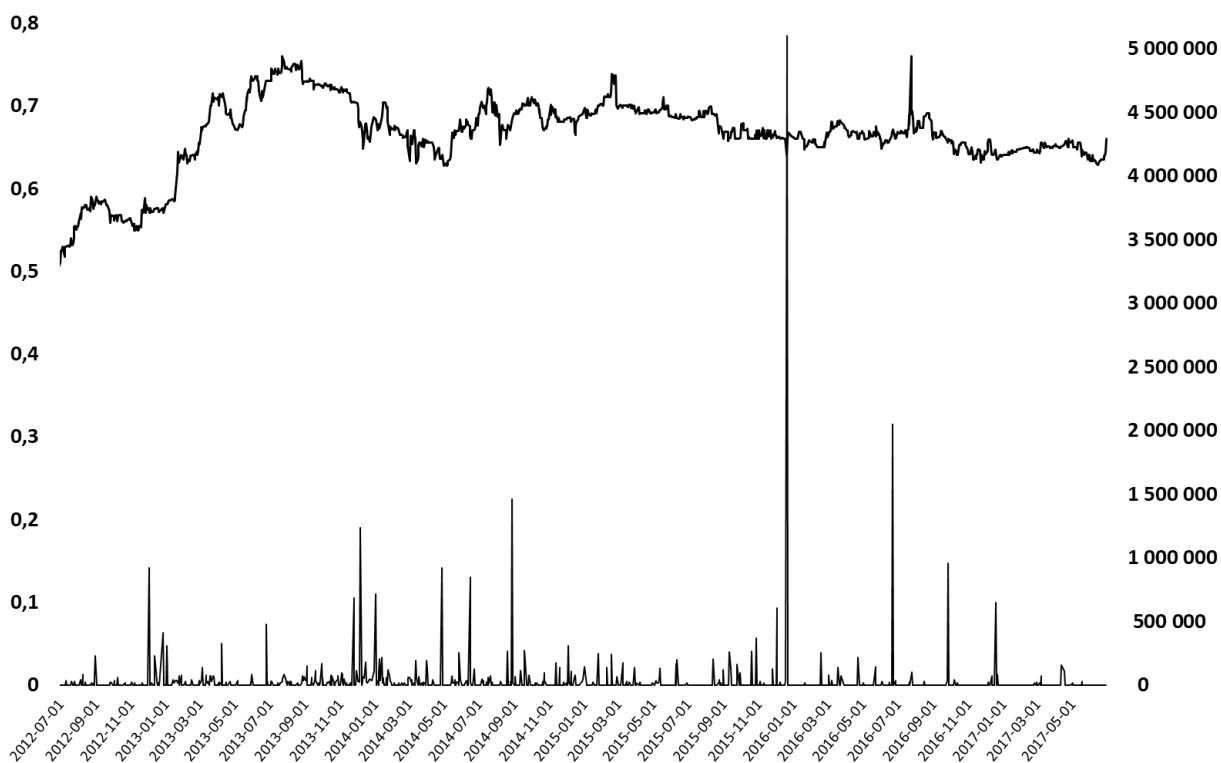
2017-07-24 Bendrovė pasirašė Emitento vertybinių popierių apskaitos tvarkymo sutartį su AB „Šiaulių bankas“ (juridinio asmens kodas 112025254, adresas – Tilžės g. 149, LT-76348 Šiauliai).

2017-07-14 UAB „Lineliai“ akcininkas priėmė sprendimą didinti bendrovės įstatinį kapitalą 80 000 eurų suma.

2017-07-14 Noreikiškių ŽŪB nariai priėmė sprendimą didinti bendrovės pajinį kapitalą 70 000 eurų suma.

AB „LINAS AGRO GROUP“ AKCIJŲ KAINA IR APYVARTA

Informacija apie Bendrovės akcijų kainos bei apyvartos pokytį nuo 2012-07-01 iki ataskaitinio laikotarpio pabaigos, t. y. iki 2017 m. birželio 30 d., pateikiama grafike:



KONTAKTINIAI ASMENYS

Finansų direktorius

Tomas Tumėnas

Tel. (8 45) 507 393

E. p. *t.tumenas@linasagro.lt*

Atstovė ryšiams su investuotojais

Greta Vaitkevičienė

Tel. (8 45) 507 346

E. p. *g.vaitkeviciene@linasagro.lt*